

Новоросійський університет в Одесі



Федір Євстафійович (Остапович) Петрунь (1894-1963) – видатний український вчений, історик, географ, краєзнавець та бібліограф.

Ф. Є. Петрунь народився 17 лютого (1 березня за новим стилем) 1894 р. у селі Устя Ольгопольського повіту Подільської губернії (нині – Бершадський район Вінницької області).

Вищу освіту здобув на історико-філологічному факультеті Новоросійського університету (1912-1919), спеціалізувався на історії, історичній географії та картографії.

В. Петрунь – студент історико-філологічного факультету Новоросійського університету

Джерело: Левченко В.В. Мурашко О.С. Федір Євстафійович Петрунь (1894–1963): відомі та невідомі сторінки біографії (до 60-х роковин та 130-ї річниці) // Бібліотечний Меркурій. – 2023. - № 2 (30). – С. 17-36.

Центральная Научно-Учебная Библиотека г. Одессы.

Библиотека б. Новороссийского Университета, после упразднения последнего в 1920 г., была слита с книжными собраниями других высших учебных заведений Одессы (Высших Женских Курсов, Международного Института и др.) и образовала Центральную Научно-Учебную Библиотеку г. Одессы. Задачей ее было поставлено обслуживание ряда вновь возникших ВУЗ'ов: Института Народного Образования, Института Народного Хозяйства, Медицинского Института, Политехнического Института, Сельско-Хозяйственного Института и друг., а также одесских научных учреждений.

¹⁾ Для осмотра „музея“ установлен один день в неделю. Посетители встречаются живой беседой, в которой объясняется значение книги и история развития книгопечатания.

УКРАЇНСЬКИЙ ВІДДІЛ ОДЕСЬКОЇ ЦЕНТРАЛЬНОЇ НАУКОВОЇ БІБЛІОТЕКИ.

В роботі Одеської Центральної Наукової Бібліотеки одно з центральних місць займає її Український Відділ.

За український фонд Бібліотеки вважаються всі книжки й рукописи, друковані й писані українською мовою, та книжки й рукописи іншими мовами, які містять у собі дані, що належать до України.

Загальна кількість книжок українського фонду за приблизним обчисленням—50 тис. одиниць, 25 тис. назов.

Фонд України що до старих книжок (до 1923 р.) базується на основній книжковій збірці Бібліотеки, в якому літературу України репрезентовано досить добре.

Старий фонд Бібліотеки містить у собі великі серіальні видання різних товариств та поодинокі видання. Бібліотека має більшість видань «Наукового Товариства ім. Т. Г. Шевченка» у Львові (як от «Записки», «Етнограф. Збірник», «Матеріяли до Українськ. етнології», «Збірник істор.-філософ. секції», «Збірник метод. приклад. лікарської секції», «Памятки укр.-рус. мови й лі-

Одеська державна бібліотека

Одеська Державна Бібліотека (ОДБ), що її утворено за постановою РНК УСРР від 1.VIII—1930 р., об'єднала 3 кол. наукові бібліотеки енциклопедичного (універсального) характеру в м. Одесі: 1. Державну Публічну, 2. Центральну Наукову та 3. Українську Державну. 1-ша з них мала відзначити саме р. 1930 100-ту річницю свого існування (раніш—у стані міської публічної, за часів радянських Державної Публічної Бібліотеки), 2-га діяла з 1817 р., яко книгозбірня Рішельєвського ліцею, далі (з 1865 р.) Новоросійського університету, перетворена при реорганізації вищої школи в УСРР на Центральну Наукову м. Одеси р. 1920; 3-тю тодіж покликано до життя ініціатива радянського суспільства для забезпечення в Одесі українського пролетарського культ. будівництва. Минуле цих бібліотек і визначає собою характер їхніх фондів. Кол. ОДБ збирала у своїх книгосховищах всю радянську друковану продукцію з рр. 1922—30, що стає за основу широкої розгорнутої праці з читачем по читальній залі та кабінетах нині об'єднаної ДБ; кол. ЦНБ зміцнила нині єдиний фонд дуже цінного збірного

З 1915 р. Ф. Є. Петрунь почав працювати бібліотекарем студентського історичного гуртка Новоросійського університету, працював у Подільській Губернській (1918 р.) та Подільській Народній (1919 р.) управах, викладав у жіночій гімназії в Одесі (1919-1920 рр.).

З 1919 р. почалась робота Ф. Є. Петруня в університетській бібліотеці, до 1931 р. він обіймав посади помічника бібліотекаря, бібліотекаря, завідувача відділом комплектування, завідувача кабінетом українознавства та вченого секретаря бібліотеки.

Петрунь Ф. Е. Центральная научно-учебная библиотека гор. Одессы // Библиотечное обозрение. — 1925. — Кн. 1. — С. 107-108.

[Петрунь Ф. Є.]. Український відділ Одеської Центральної Наукової Бібліотеки // Журн. бібліотекознавства та бібліографії. — К., 1929. — № 3. — С. 117-118.

Петрунь Ф. Одеська державна бібліотека // Зап. Укр. бібліогр. т-ва в Одесі. — 1930. — Ч. 4. — С. 94-97.



Центральна Наукова Бібліотека м. Одеси.

Ф. Є. Петрунь

На основі фондів бібліотеки колишнього Новоросійського університету у 1922 р. Ф. Є. Петрунь створив один із перших у Радянському Союзі картографічних кабінетів (налічував близько 17 000 одиниць).

Ф. Є. Петрунь виступав з доповідями на різноманітних конференціях, був організатором кабінетів українознавства та довідкових видань, бібліографічного кабінету, керував бібліотечними курсами.

Як один з провідних співробітників Центральної наукової бібліотеки Вищої школи Одеси Ф. Є. Петрунь досконало знав її фонди. Це дозволило досліднику підготувати змістовні огляди матеріалів бібліотеки, які досі не втратили свого наукового значення.

Ф. Є. Петрунь частину своїх праць присвятив вивченню наукової спадщини видатного славіста, першого декана історико-філологічного факультету Новоросійського університету В. І. Григоровича (1815-1876).

Петрунь Ф. З історії збирання рукописів на Балканському півострові : до 80-ліття «Очерка путешествия по Европейской Турции», В. Григоровича (Казань, 1848) // Бібліологічні вісті = Bibliologische Mitteilungen. – 1929. – № 2/3 – С. 36-47.

Петрунь Ф. Е. К библиографии печатных трудов В. И. Григоровича. – С. 337-345. – Окр. відб.: «Известия по русскому языку и словесности Академии наук СССР», 1929, Т. 2, вып. 1.



Григорович В. І.

Ф. ПЕТРУНЬ.

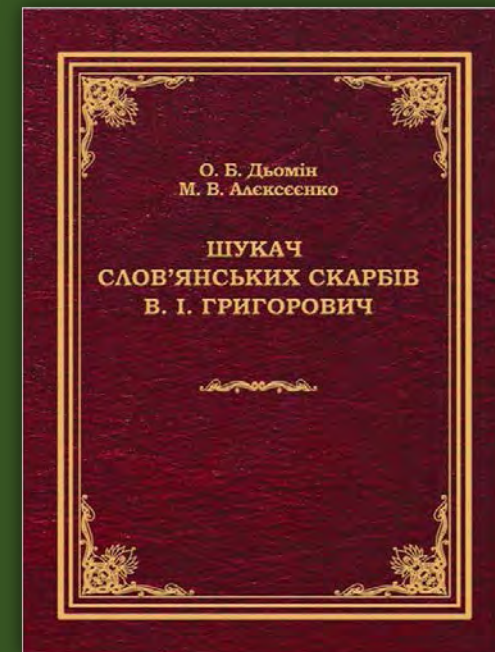
З ІСТОРІЇ ЗБИРАННЯ РУКОПИСІВ НА БАЛКАНСЬКОМУ ПІВОСТРОВІ.

До 80-ліття „Очерка путешествия по Европейской Турции“, В. Григоровича, Казань, 1848 г.

В складі рукописних фондів України поважне місце займають манускрипти кол. Григоровичевої збірки, що зберігаються в Одеській Центральній Науковій Бібліотеці. Славний представник слов'янських студій, професор Казанського, а потім Одеського Університету, Віктор Іванович Григорович (1815—1876), зібрав, під час свого подорожу по Європейській Туреччині, дорогоцінну у науковому відношенні „книжницю“¹⁾. Наука давно оцінила цей фонд²⁾. Як одеські рукописи цієї збірки, так і ті, що увійшли до складу кол. Московського Румянцовського Музею, описано³⁾, але історію збирання цього дорогоцінного майна не вповні освітлено навіть в недавній публікації пок. Н. М. Петровського. Користуємося нагодою 80-ліття виходу в світ „Очерка путешествия по Европейской Турции“ В. І. Григоровича, що набув такої гучної слави в слов'янській науці.

К библиографии печатных трудов В. И. Григоровича.

В томе XIX, кн. 3 ИОРЯС Н. М. Петровский напечатал «Библиографический список печатных трудов Виктора Ивановича Григоровича» (был и отдельный оттиск, Петроград, 1915). Публикация эта, посвященная по времени к дате столетия со дня рождения В. И. Григоровича, не рассматривалась автором, как исчерпывающая по своим данным (см. предисловие). Некоторые пропуски в «Списке» отмечены уже самим Н. М. Петровским в статье «Путешествие В. И. Григоровича по славянским землям» (ЖМНП, 1915, № 10—12); для одесского периода жизни и деятельности Григоровича ряд добавлений и исправлений дан в «Собрании сочинений Виктора Ивановича Григоровича (1864—1876)», вышедшем в 1916 г. под редакцией М. Г. Попруженко. Пользуемся



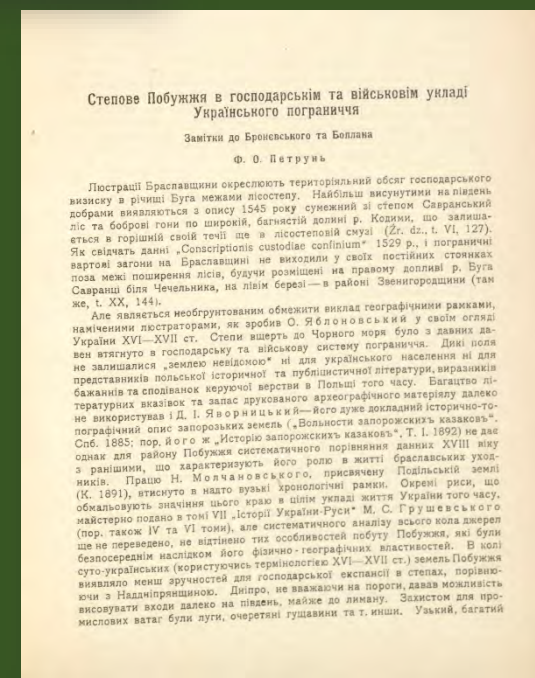
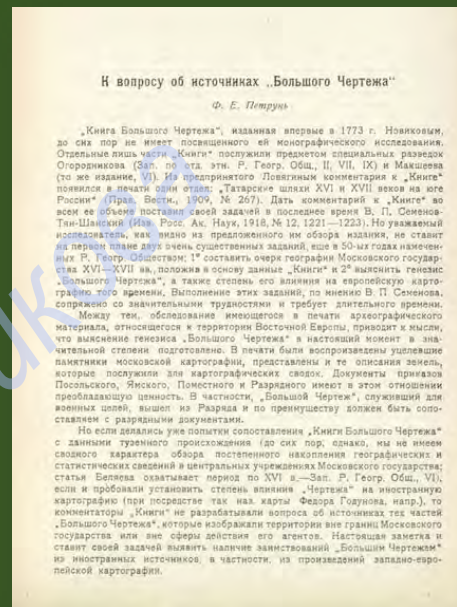
Дьомін О. Б., Алексєнко М. В. Шукач слов'янських скарбів В. І. Григорович / Одес. нац. ун-т ім. І. І. Мечникова, Наук. б-ка. – Одеса : ОНУ, 2015. – 482 с., [12] арк. іл.

З 1921 р. Ф. Є. Петрунь працював у вищих навчальних закладах Одеси:

- в Одеському гуманітарно-суспільному інституті (згодом – Інститут народної освіти), де він працював також у Музеї витончених мистецтв, займався інвентаризацією музейних експонатів та підготовкою курсів лекцій із історії мистецтв та археології;
- в Інституті народної освіти (1921-1925) читав курси історії економічного розвитку України, історії матеріальної культури, курс економічної географії України.

Петрунь Ф. Е. К вопросу об источниках «Большого Чертежа» // Журн. науч.-исслед. каф. в Одессе. – 1924. – Т. 1, № 7. – С. 37-43.

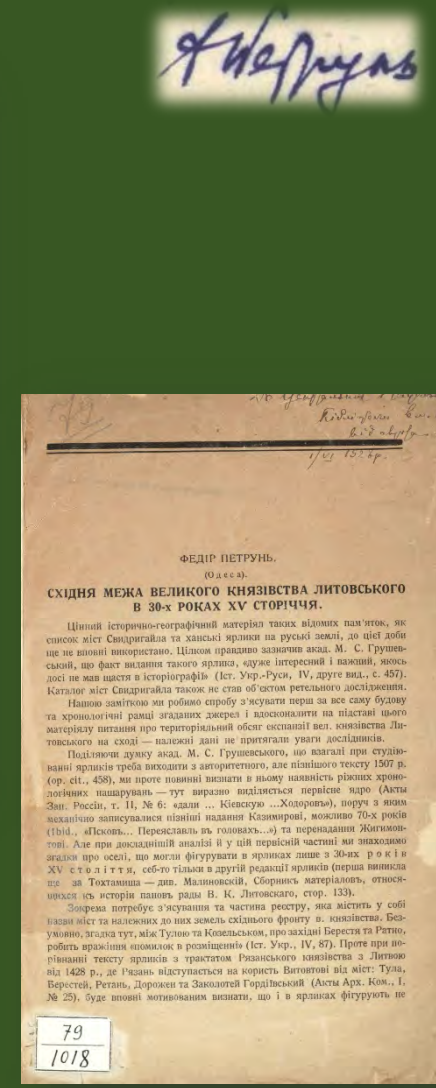
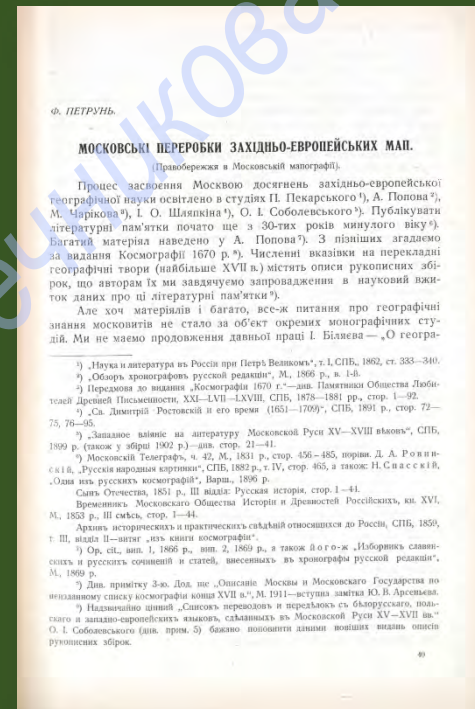
Петрунь Ф. О. Степове Побужжя в господарськiм та вiйськовiм укладi Українського пограниччя : замітки до Броневського та Боплана // Журн. науч.-исслед. каф. в Одессе. – 1926. – Т. 2 (рік вид. 2), № 2. – С. 91-103.

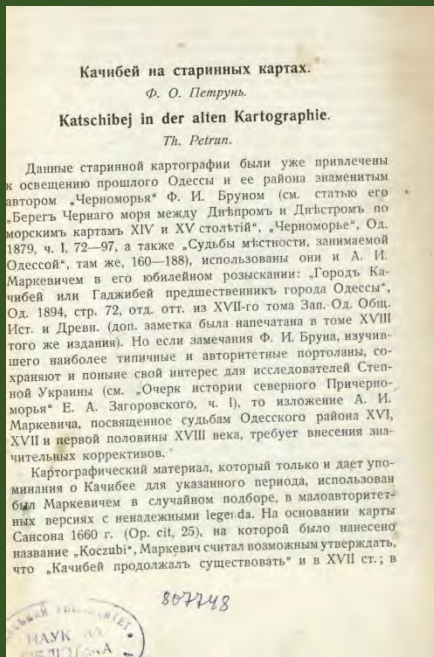


У збірниках на пошану відомих українських вчених Дмитра Багалія, Михайла Грушевського та Гаврила Танфільєва виходять роботи Ф. Є. Петруня стосовно тих періодів історії, коли українські землі перебували під владою Польського королівства, Великого Князівства Литовського і в боротьбі з татарами.

Петрунь Ф. Московські переробки західноєвропейських карт // Ювіл. зб. на пошану акад. Д. І. Багалія з нагоди сімдесятої річниці життя та п'ятидесятих роковин наукової діяльності. – К., 1927. – Т. 1. – С. 625-635.

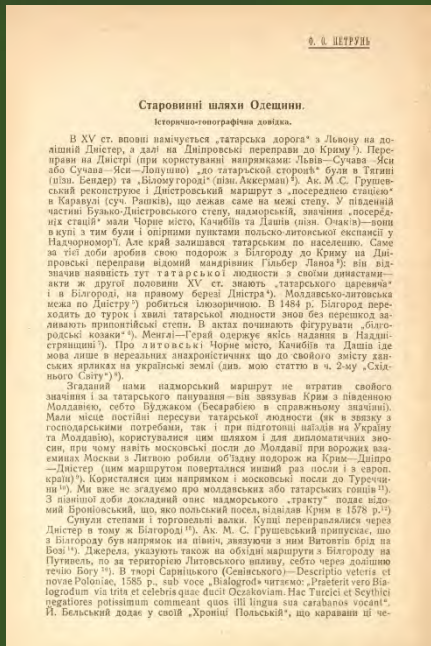
Петрунь Ф. Східня межа Великого князівства Литовського в 30-х роках XV сторіччя (з картою). – С. 165-168. – Окр. відб.: «Збірник історично-філологічного відділу Української Академії наук», 1928, № 76, ч. 1.





Відоме дослідження Ф. Є. Петруня «Качибей на старинних картах» й сьогодні широко використовується науковцями. Автор не оминув жодного картографічного джерела, в якому фігурували назви тієї місцевості, що згодом стала містом Одесою. Наводяться різні назви цього містечка:

- KOCZUBI
- COCZUBI
- KOTSCHOUBEY
- Гаджибей
- Качибей
- Хаджибей
- PORT KOGA-BEY
- Ені-Дунья



Петрунь Ф. Е. Качибей на старинних картах. – С. 191-198. – Окр. відб.: «Записки общества естествоиспытателей», 1928, т. 44.

Одещині присвячена і стаття «Старовинні шляхи Одещини: історично-топографічна довідка». Для написання цієї невеликої за обсягом статті Ф. Є. Петрунем було використано 146 джерел. Серед них архівні матеріали, картографічні видання, описи подорожей тощо.

Петрунь Ф. Старовинні шляхи Одещини : історично-топографічна довідка // Вісн. Одес. коміс. краєзнавства при Українській Академії наук = Nachrichten der Odessaer Kommission für Landeskunde an der Ukrainischen Akademie der Wissenschaften. – 1929. – Ч. 4-5 : Секція соціально-історична. – С. 32-43.

Ф. О. ПЕТРУНЬ.

Мапа шляхів України першої половини XIX стол.

Пояснювальні замітки.

Студіювання економічної історії України вимагає, у низці допоміжних заходах, і видання історичного атласу. Ці мапографічні твори, що мають місце в науковому виванні для території Східньої Європи взагалі, зупиняються лише на фактах політичного та адміністративного розподілу (як, напр., атлас Замісловського, що його не замінене на протязі 40 років), або, з'ясовуючи економічні явища в їх географічному поширенні, надто схематичні (див. додатки до начерків М. М. Покровського). Українська історична мапографія має лише поодинокі зразки мап, що їх присвячено економічним темам. Зокрема, притягали увагу в першу чергу, яко економічні об'єкти, шляхи. Цікавою спробою накреслити сітку торговельних трактів України XVII—XVIII ст. була мапа, що її додав до своєї праці А. Русов*).

Для XIX ст. аналогічних мап ще немає. У зв'язку з розвідкою Н. І. Букатевица про чумацтво (Записки Одеського Інституту Народнього Господарства, Од. 1928, т. I) виявилася вповні потреба в утворенні карти шляхів України доазалічної доби, що на прохання Н. І. я її взяв на себе. При цьому, однак, я вважав за необхідне не обмежуватися лише зазначеним чумацьких напрямків та транспортних доріг, але й навести дані про тракти т. зв. поштові, що часто сполучалися з шляхами перших двох категорій—тракти ці на мапі утворюють суцільну сітку, опіраю при фіксуванні торговельних шляхів. До того ж поштові напрямки важливі і для історії культури взагалі.

Мапа охоплює досить довгий період, з початку XIX ст. по 60-ті роки, тому на ній у деяких випадках зазначено явища, що мали місце в різні часи (що до поштових напрямків, напр.), але в основному доріжній мережі не зазнала різких змін, даючи картину вповні органічного розвитку в зв'язку зі зростом чорноморської торгівлі.

Окрім праць, що їх згадано в розвідці Н. І. Букатевица, ми при з'ясованні структури українських шляхів, користувалися такими мапографічними виданнями (переважно зі збірки Мапографічного Кабінету Од. Центр. Наукової Бібліотеки) офіційного походження:

1) «Подробная карта Россійской Имперіи и близъ лежащихъ заграничныхъ владѣній, сочинена... при... Діпо Картъ,—це відома т. зв. Оперманівська мапа доби Олександра I-го; з неї

*) А. Русов.—«Русские тракты XVII ст.». Див. її переробку в III томі праці: «Организация хозяйства Украины от Хмельничины до мирной войны» М. Е. Слабченка, Од., 1923.

Ф. Є. Петрунь багато працював у Публічній бібліотеці АН СРСР, в архівах Російського географічного товариства, Археографічній комісії, Центральному географічному музеї, Військовому архіві в Москві, у Центральному державному історичному архіві в Ленінграді, архівах Одеси, Києва, Харкова, Вінниці, Хмельницького, Дніпропетровська, Криму та ін., де досліджував матеріали різними мовами (російською, українською, білоруською, польською, латинською, французькою, німецькою, англійською, грецькою). Дослідник вивчав мапи окремих регіонів України і детально описував де та в яких фондах зберігаються матеріали.



Петрунь Ф. О. Мапа шляхів України першої половини XIX стол. : пояснювальні замітки // Зап. Одес. ін-ту нар. господарства. – 1928. – Т. 1 : господарство та право. – С. 91-94, 1 арк. мапи.

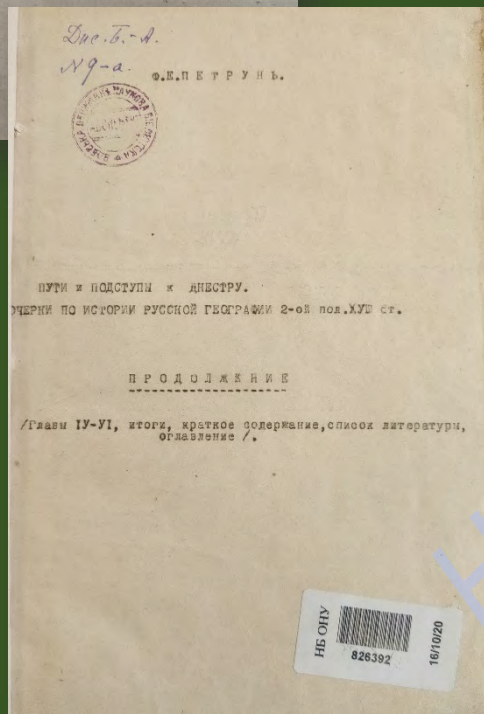
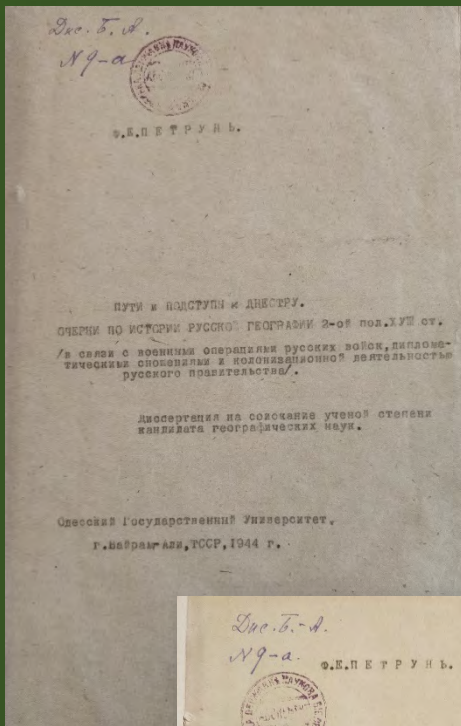


У середині жовтня 1930 р. Одеська філія ВУНАС припинила своє існування. На загальних зборах Одеської філії було оголошено, що «... певна частина наукових робітників у м. Одесі, зв'язаних за темами своєї праці зі Сходом, не була озброєна марксистсько-ленінською методою наукового дослідження ...».

Федір Євстафійович Петрунь був заарештований у порядку попереднього слідства за розпорядженням Одеського Відділу НКВС 16 лютого 1931 р. та після перебування у в'язниці був звільнений 5 березня 1932 р.

Українська Наукова Асоціація Сходознавства : Одеська філія. 1926-1930 / [упоряд. Ф. Є. Петрунь]. – Одеса : Чорноморська комуна, 1930. – 26 с.

A handwritten signature in blue ink, which appears to read 'F. Petruny'.



Після звільнення з в'язниці Ф. Є. Петрунь почав працювати в Українському науково-дослідному інституті сільсько-господарської меліорації (у подальшому – Український науково-дослідний інститут гідротехніки і меліорації), до 1936 р. завідував науковим архівом (у тому числі – картографічним фондом), був вченим секретарем інституту. У 1936 р. постановою Наукової ради інституту Ф. Є. Петруню було надано ступінь кандидата наук та звання старшого наукового співробітника без захисту дисертації. В тому же році дослідник став працювати в Одеському державному педагогічному інституті на кафедрі географії, читав курси історичної географії, історії географічних досліджень, керував практикою студентів.

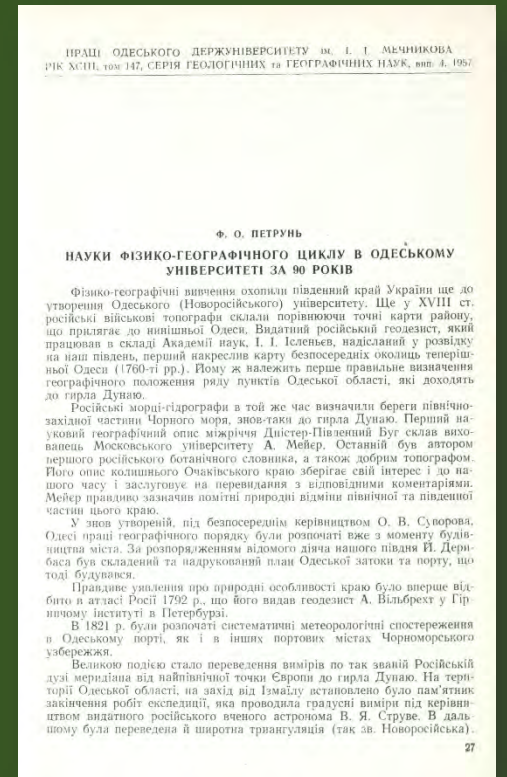
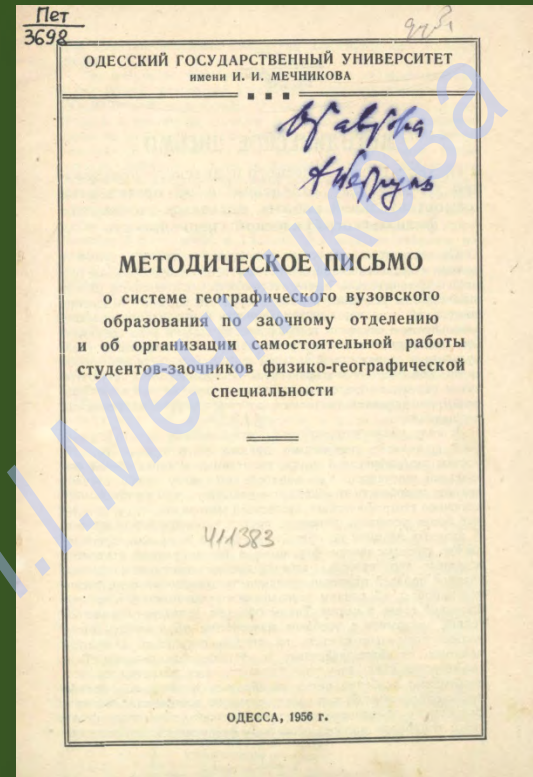
Кандидатську дисертацію «Пути и подступы к Днестру: очерки по истории русской географии 2-ой пол. XIX ст. (в связи с военными операциями русских войск, дипломатическими сношениями и колонизационной деятельностью русского правительства)» Ф. Є. Петрунь захистив вже викладачем Одеського державного університету в евакуації в Байрам-Алі 8 липня 1944 р.

Петрунь Ф. Е. Пути и подступы к Днестру : очерки по истории русской географии 2-ой пол. XIX ст. (в связи с военными операциями русских войск, дипломатическими сношениями и колонизационной деятельностью русского правительства) : дис. ... канд. геогр. наук / Фёдор Евстафьевич Петрунь; Одес. гос. ун-т, г. Байрам-Али. – 1944. – Т. 1-2.

Від початку 40-х рр. ХХ ст. і до кінця свого життя Ф. Є. Петрунь працював над питаннями фізичної географії. У 1948 р. в Одеському державному університеті Ф. Є. Петрунь очолив кафедру фізичної географії та перебував на цій посаді до 1962 р.; протягом 1949-1950 рр. та 1951-1952 рр. Федір Євстафійович виконував обов'язки декана географічного факультету. Значна частина роботи Ф. Є. Петруня була присвячена історії викладання географічних дисциплін в Одеському державному університеті ім. І. І. Мечникова та методиці викладання географії у вузах.

Петрунь Ф. Є. Методическое письмо о системе географического вузовского образования / Фёдор Евстафьевич Петрунь. – Одесса, 1956. – 19 с.

Петрунь Ф. Є. Науки фізико-географічного циклу в Одеському університеті за 90 років / Федір Євстафійович Петрунь // Пр. Одес. держ. ун-ту. – 1957. – Т. 147, вип. 4 : Геол. та геогр. науки. – С. 27-33.



Ф. Е. ПЕТРУНЬ

ПІВДЕННА МЕЖА ЛІСОВОЇ РОСЛИННОСТІ У МЕЖИРІЧЧІ
ПРУТ—ДНІСТЕР

Південна межа лісової рослинності у межах Російської рівнини недостатньо документована для періоду до останнього заселення краю та масового розорення степу.

Карта південної межі лісу у Г. І. Танфильєва (1894) базується на 10-верстовій карті Росії (спеціальній), що складена лише в 60—70-х роках XIX ст. Того ж часу карта «Лесохозяйственного атласа», Тимчасом, на 60-ті роки XIX ст. зображає частину лісів на півдні Буга вже зарублених. Межа лісів відступила певною мірою на північ.

Ще зберігає слід і для східної частини території сув. Одеської області та прилеглих. У своїй доповіді 1950 року в АН УРСР я показав наявність, порівнюючи з останнім часом, більш південних полів лісу за відомостями карт кінця XVIII ст. і матеріалами генерального межуння. Аналогічна картина спостерігається і для західної частини Одеської області, так само як і для півдня Молдавської РСР, себто межиріччя Прут—Дністер.

В згаданому — це територія Бессарабської губернії (області), що була утворена в 1812 році з частини князівства (господарства) Молдавії та т. зв. Бужака, степового краю на півдні, заселеного до того татарами.

В науковому важку для географії лісів злого району використані були матеріали не раніше як за полівину XIX ст. (в працях Турського, Штурма, Зеленецького, Липського, Охнішевця, Пачоского, Т. С. Гейдмана та інші). Між тим, цінніша лісів вже у попередній період набула дуже значних масштабів. Російській ділі Я. Сабуров в 1826 році писав: «Дуже шкода, як по сню пору ще не истребили лесов в целой Бессарабии, ибо нет места в свете, где бы более об этом хлопотали». Великою шкодою для кол. Бессарабії було володіння закордонними монастирями великими площами лісу: монастирі спородали ліси на зруб за бортів, що, нарешті, привело в 1873 році до накладення на монастирські землі секвестру з боку російського уряду.

Великим лихом для Молдавії та її природних ресурсів було суєспівдо до 1806 р. з татарами, що жили в Бужацькому степу. Татари систематично випалили ліс на пограниччі випалювання худоби та випалюванням трави навесні, не кажучи вже про необудоване використання деревини.

Для відновлення картини більш раннього розподілу лісу та степу у межиріччя Прут—Дністер є кілька матеріалів, які довгий час дослідників-рослинності цього краю лишались невикористаними.

По-перше, — це карта Молдавії та Бужака, що була складена офі-

1 Надрукована в виданні АН УРСР, 1952 р. «Масивное лесоразведение и выращивание посадочного материала».



У цей період Ф. Є. Петрунь очолив колектив географів Одеського державного університету з вивчення фізико-географічного районування південного заходу УРСР для потреб сільського господарства в рамках роботи над проблемою «Природні ресурси України»: протягом 50–60-х рр. ХХ ст. було виконано фізико-географічне районування територій Одеської, Вінницької, Кіровоградської та Миколаївської областей. До періоду 1941–1957 рр. відноситься робота, спрямована на аналіз фізико-географічного змісту карт Південно-Західної України XVIII–XIX ст. За цими матеріалами дослідником був підготовлений текст докторської дисертації на тему «География лесного покрова южной лесостепи и байрачной степи Правобережной Украины в историческое время» (нажаль, робота не була захищена).

Петрунь Ф. Є. Південна межа лісової рослинності у межиріччі Прут–Дністр // Пр. Одес. держ. ун-ту. – 1957. – Т. 147, вип. 5 : Геол. та геогр. науки. – С. 79-85.

Петрунь Ф. Е. Физико-географическое районирование юго-запада УССР в работах кафедры физической географии Одесского государственного университета им. И. И. Мечникова / Фёдор Евстафьевич Петрунь. – [Одесса, 1960]. – С. 109-112. – Окр. відб.: «Научный ежегодник Одесского государственного университета им. И. И. Мечникова», 1960, вып. 2 : Географический факультет, кафедра физической географии.

Дар доц. Ф. Є. Петруня

У фонді Наукової бібліотеки Одеського національного університету зберігається іменний книжковий фонд Ф. Є. Петруня. Майбутній дослідник почав збирати свою бібліотеку ще під час навчання в Новоросійському університеті. Вже до початку II світової війни особиста бібліотека науковця являла собою значне книжкове зібрання. В роки окупації Одеси Ф. Є. Петрунь, як викладач Одеського педагогічного та Одеського державного університетів, разом із сім'єю знаходився в евакуації (Майкоп, Байрам-Алі). Після звільнення Одеси в 1944 р. дослідник зайнявся пошуками своїх втрачених за період окупації бібліотеки, картографічного зібрання та наукового архіву, вивезених представниками румунської адміністрації з міста. Частина цінних документів і книг за коротким власницьким записом на титульних аркушах та обкладинках власникові вдалося повернути, але не картографічне зібрання. Надалі Федір Євстафійович продовжував поповнювати свою бібліотеку книгами та картами.



Власницькі знаки на книгах особистої бібліотеки Ф. Є. Петруня

Дар д-цу Ф. Е. Петруня

Протягом 1952–1962 рр. Ф. Є. Петрунь передавав книги та карти зі свого особистого зібрання до бібліотеки Одеського державного університету ім. І. І. Мечникова. Більша частина цих книжок зараз зберігається в якості іменного книжкового фонду Ф. Є. Петруня у Науковій бібліотеці Одеського національного університету імені І. І. Мечникова.

Книжковий фонд Ф. Є. Петруня містить видання одинадцятьма мовами та умовно поділяється на два великі розділи: природничі та історичні науки, значно менш книг з економіки, статистики, військової справи, філології, мистецтва, релігії, психології та ін. Хронологічно книжкова колекція охоплює видання XVIII – середини ХХ ст.



Серед одеських видань в бібліотеці Ф. Є. Петруня є рідкісні довідкові видання початку ХХ ст.

РУССКІЙ для вѣдшей торговли БАНКЪ
учрежденъ въ 1871 году.

Основной сполна внесенный капиталъ 50.000.000 руб.
Запасн. капиталъ 16.666.000 руб.

Правленіе—въ С.-Петербурѣ, съ городскими Отдѣленіями:
на Калашниковской Биржѣ, на Спской площади и на Васильевскомъ Островѣ.

Отдѣленія въ Россіи: въ Аккерманѣ, Александровскѣ (Екатеринославской губ.), Армавирѣ, Архангельскѣ, Астраханѣ, Баку, с. Балаховѣ, Барнаулѣ, С.-т. Вукарѣ, Вильцѣ, Великомъ-Устюгѣ, Винницѣ, Вознесенскѣ, Вологда, Веткѣ, Енисейскѣ, Екатеринбургѣ, Екатеринодарѣ, Енисейскѣ, Елецѣ, Ивановѣ, Ишимѣ, Канскѣ, Камышловѣ, Кіевѣ, Кішиневѣ, Ковилѣ, Кокандѣ, Кременчугѣ, Москвѣ, Городское въ Гавриловомъ переулкѣ въ Москвѣ, Нижнемъ-Новгородѣ, Николаевѣ, Ново-Николаевскѣ, Новороссійскѣ, Одессѣ, Омскѣ, Оренбургѣ, Павлодарѣ, Перми, Покровской-Слободѣ, Пелтавѣ, Рязѣ, Реннахѣ, Рыбинскѣ, Режскѣ, Самарѣ, Саратовѣ, Симбирскѣ, Симферополѣ, Сызранѣ, Томскѣ, Тимени, Уманѣ, Уфѣ, Херсонѣ, Чистопольѣ и Везелоси.

Агентства въ Россіи: въ Александріи, Николаевѣ, Саранскѣ и Челябинскѣ.

Отдѣленія за границей: въ Парижѣ, Лондонѣ, Гельсѣ и Константинополѣ.

Одесское Отдѣленіе (главное) ул. Пушкинской и Дерибасовской ул. собственный з. № 3-б.
подвѣдомственное ему Городское Отдѣленіе по Успенской ул. № 50, ул. Александровскаго проспекта.

Кромѣ всѣхъ банковыхъ операций Одесское Отдѣленіе принимаетъ порученія, членомъ по покупке и продажѣ казначейск. бумагъ и другихъ товаровъ, выдаетъ ордера и выписки по талонамъ.

Адресъ для телеграммъ: „РУССЕНБАННЪ“.

№ 2340

№ 2340

Вся Одесса
Адресная и справочная книга всей Одессы
съ отдѣломъ
ОДЕССКІЙ УѢЗДЪ
на 1914 г.

Годъ изданія 4-й.

Адресная и справочная книга „Вся Одесса“ („ОДЕССА“) на сельскохозяйственной и торгово-промышленной выставкѣ 1911 г. въ Одессѣ была удостоена ОСОБАГО ОТЗЫВА.

Цѣна въ переплетѣ 3 р., съ пересылкой 3 р. 50 к.

ИЗДАТЕЛЬСТВО „ОДЕССКІЯ НОВОСТИ“.

Типографія „ПОРЯДОКЪ“, С. К. Цессарскаго, Успенская, 49.

УКАЗАТЕЛЬ
РАСПРЕДѢЛЕНІЯ УЛИЦЪ, ПЕРЕУЛКОВЪ И ПЛОЩАДЕЙ
Г. ОДЕССЫ
на 32 податныхъ участка.

Изданіе Одесской Податной Инспекціи.

1919 г. Цѣна 1 руб.

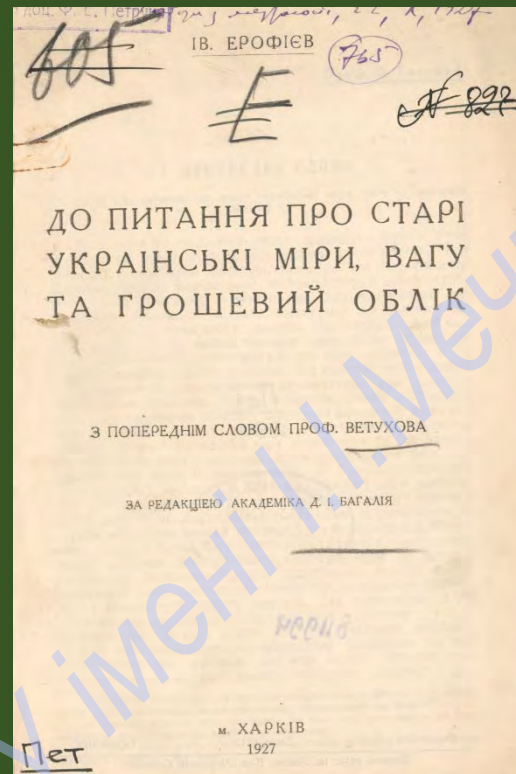
Вся Одесса : адресная и справочная книга всей Одессы с отделом Одесский уезд на 1914 г. – Год изд. 4-й. – Одесса : Одесския новости ; тип. «Порядок», 1914. – [4], 64, XXVIII, 188, [2], VI, 319, [3], 487, [1] с., 424 стб., 116, 3-16, [4] с. ; 1 л. карт.

Указатель распределения улиц, переулков и площадей г. Одессы на 32 податных участка. – [Одесса] : изд. Одесской податной инспекции, 1919. – 13, [1] с.

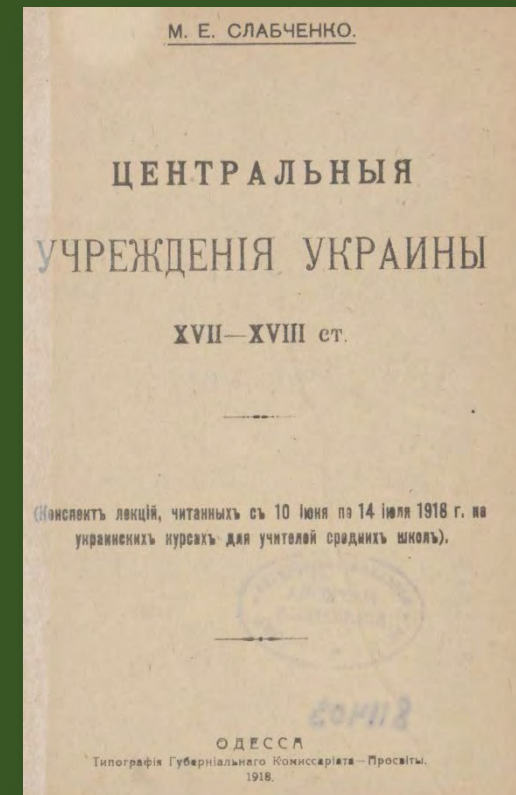
Значна частина книжкового зібрання Федора Євстафійовича містить рідкісні видання першої половини ХХ століття, присвячені історії України.



Шелухин С. Назва України : з картами / Сергій Павлович Шелухін. – Відень : т-во. «Франко син і спілка», 1921. – 30 с., 3 л. карт.



Ерофієв І. До питання про старі українські міри, вагу та грошовий облік / Іван Ерофієв ; з попереднім словом проф. О. Ветухова ; за ред. акад. Д. І. Багалія. – Харків, 1927. – 52 с.



Слабченко М.Е. Центральныя учрежденія України XVII – XVIII ст.: конспект лекцій. – Одесса., 1918.



Ф.Є. Петрунь серед студентів та викладачів (1945 р.)



Ф.Є. Петрунь – викладач закладів вищої школи Одеси

Джерело: Циганкова Е. Сходознавчі установи в Україні : радянський період. – К. : Критика, 2007. – 291 с.

Впродовж усього свого життя Ф. Є. Петрунь збирав книжки. Незважаючи на важкі, а згодом трагічні, перипетії свого життя (арешт та перебування у в'язниці в 1931–1932 рр., евакуація у Майкоп та Байрам-Алі в 1941–1944 рр., неможливість захисту докторської дисертації), Ф. Є. Петрунь активно поповнював свою бібліотеку книгами.

Не зупинив вченого і той факт, що частину його бібліотеки, наукового архіву та картографічного зібрання в роки окупації (1941–1944 рр.) вивезли з Одеси представники румунської адміністрації. З новими силами дослідник намагався знайти зниклу частину свого зібрання та продовжував поповнювати свою бібліотеку.

Цілком закономірно, що й сьогодні наукова спадщина Федора Євстафійовича Петруня, а також його бібліотека, привертає увагу багатьох дослідників.

М.В. Алексєєнко,
зав. відділом
рідкісних книг та рукописів НБ ОНУ

При використанні матеріалів посилання на офіційний сайт Наукової бібліотеки Одеського національного університету обов'язкове.