

МІНІСТЕРСТВО ОСВІТИ ТА НАУКИ УКРАЇНИ
ОДЕСЬКИЙ НАЦІОНАЛЬНИЙ УНІВЕРСИТЕТ ІМЕНІ І. І. МЕЧНИКОВА
КАФЕДРА АРХЕОЛОГІЇ, ЕТНОЛОГІЇ ТА ВСЕСВІТНЬОЇ ІСТОРІЇ
ЦЕНТР АНТИКОЗНАВСТВА ТА МЕДІЄВІСТИКИ

ОДЕСЬКИЙ АРХЕОЛОГІЧНИЙ МУЗЕЙ НАН УКРАЇНИ

СТАРОДАВНЄ ПРИЧОРНОМОР'Я

Випуск XIV

ОДЕСА
ОНУ
2023

УДК 94(100)“-05/17”(08)

C773

Рецензенти:

- С. Б. Сорочан** – д.і.н., професор, зав. кафедри історії стародавнього світа та середніх віків ХНУ імені В. Н. Каразіна;
О. А. Довгополова – д.філос.н., професор кафедри філософії ОНУ імені І. І. Мечникова.

Редакційна колегія:

- О. М. Луговий** – к.і.н., доц., науковий співробітник Центру антикознавства та медієвістики, головний редактор;
В. В. Чепіженко – к.і.н., доцент кафедри археології, етнології та всесвітньої історії, керівник Центру антикознавства та медієвістики ОНУ імені І. І. Мечникова, зам. головного редактора;
Т. О. Ізбаш-Гоцкан – к.і.н., доц., доцент кафедри археології, етнології та всесвітньої історії, науковий співробітник Центру антикознавства та медієвістики ОНУ імені І. І. Мечникова;
В. Г. Кушнір – д.і.н., доц., декан факультету історії та філософії ОНУ імені І. І. Мечникова;
І. В. Нємченко – к.і.н., доц., почесний керівник Центру антикознавства та медієвістики;
О. В. Смигитина – д.і.н., проф., зав. кафедри археології, етнології та всесвітньої історії ОНУ імені І. І. Мечникова;
О. Б. Шевченко – к.і.н., старший науковий співробітник Одеського археологічного музею НАН України.

Рекомендовано до друку Вченою радою факультету історії та філософії
ОНУ імені І. І. Мечникова.

Протокол № 1 від 12 вересня 2023 р.

C773 Стародавнє Причорномор'я. Випуск XIV / Голов. ред. О. М. Луговий. –
Одеса: Одеський національний університет імені І. І. Мечникова, 2023. –
524 с.

ISBN 978-617-689-483-4

Збірка «Стародавнє Причорномор'я» складена на основі матеріалів XIV читань пам'яті П. Й. Каршиковського, міжнародної конференції, проведеної ОНУ імені І. І. Мечникова та Одеською Національною науковою бібліотекою 10–12 березня 2023 р.

ISBN 978-617-689-483-4

УДК 94(100)“-05/17”(08)
© Колектив авторів, 2023
© Одеський національний
університет імені І. І. Мечникова, 2023

*О. Яцук (Турин)***ТИПОЛОГІЧНЕ ТА ТЕХНОЛОГІЧНЕ РОЗМАЇТТЯ
СКЛЯНИХ НАМИСТИН З ВИСОКИМ ВМІСТОМ МІДІ
В ЦЕНТРАЛЬНІЙ ІТАЛІЇ РАНЬОЇ ЗАЛІЗНОЇ ДОБИ**

Контекст. Рання залізна доба, що в Центральній Італії розпочалась в X ст. до н.е., може бути характеризована змінами, які поступово та часом нерівномірно проходили на території сучасного Лаціо (Італія) впродовж першої половини першого тисячоліття до н.е. і зачепили структуру суспільства (соціальна стратифікація), розселення (урбанізація), технології (наприклад розвиток металургії та металообробки), торгівлю (далекосяжна мережа торгових зв'язків почала заново вибудовуватись після часткового занепаду в кінці доби пізньої бронзи), мистецтво (настінні розписи, скульптура та декоративно-прикладне мистецтво), ритуали (на зміну крематії в багатьох місцевостях прийшло трупопокладення)¹. Можна стверджувати, що ці зміни були всеохопними та далекосяжними, не оминули вони і технологію виробництва скла.

З метою вивчення типів скла, яке циркулювало територією сучасної Центральної Італії впродовж X-VII ст. до н.е., були оглянуті дві колекції скляних виробів. Ці об'єкти (в основному намистини) зберігаються в Національному Етруському Музеї у Віллі Джулія та Музеї Цивілізації (колишньому музеї Пігоріні), що обидва знаходяться у Римі (Італія). Огляд включав типологічну атрибуцію зразків за ознаками форми, розміру, кольору, прозорості, наявності і виду декоративних елементів. Зразки також вивчались за допомогою оптично-волоконної рефлексивної спектроскопії (англ. FORS) та рентгенофлуоресцентного аналізу (англ. XRF). Обидва методи застосовувались за допомогою портативного обладнання, яке було розгорнуте у згаданих музеях. Для частини намистин та інших об'єктів був відзначений високий вміст міді. Це скло і стало об'єктом розгляду у цій статті².

Визначений набір включає сорок зразків скляних виробів, які були поділені на вісім груп за типологічною ознакою. Дані хімічного аналізу відібраних зразків представляють ширший набір схожих намистин, що зустрічаються в Етрурії та Лації. Відібрані зразки походять з контекстів так званого першого періоду раннього заліза (іт. Prima Età del Ferro), що тривав з 950 по 800 до н.е., другого періоду ранньої залізної доби (800-720 до н.е.) та раннього орієнталістичного періоду (720-670 до н.е.). Зразки з дев'яти пам'яток увійшли до списку. Список некрополів в межах Етрурії: Вульчі (некрополь

Кавалупо³), Черветері (Сассо ді Фурбара (Каоліно⁴)), Вейо (Ваккареччія⁵), Капена (Ле Салієре⁶ і Сан Мартіно⁷). Лацій представлений трьома некрополями у Маріно (Різерва дель Трульйо⁸), в нинішніх межах Риму (Остерія дель Оса⁹) та неподалік Сермонети (Каракупа¹⁰). Ще два некрополі, зразки з яких були залучені до дослідження розташовані поза цими двома регіонами, це Аччайєрі¹¹ неподалік Терні (Умбрія) та Фондо Ріпа¹² недалеко від Веруккіо (Емілія Романья). Більшість поховань, у яких були знайдені намистини у фокусі цієї статті, є опублікованими (посилання вище), проте скляне намисто нечасто посідає скільки-небудь вагоме місце у описі знайдених матеріалів.

Типологія зразків. До першої типологічної групи входять зразки які за зовнішнім виглядом можна віднести до пізньої бронзової доби¹³: темно-зелені намистини з чотирма протрузивними вічками, бочкоподібні намистини зі схожого скла з білим спіральним декоративним елементом, обвитим навколо основи (цей та попередній тип частково покриті склом червоного кольору), невелика синя намистина з білою плямою та зелена намистина форми зрізаного конусу з заокругленою основою. Із зовнішнім виглядом та розмірами цих та інших намистин, згаданих нижче, можна ознайомитись на основі зображень вміщених у Малюнок 1. Друга група складається зі зразків невеликого розміру, що мають просту форму кілець з широкими отворами. Ці намистини варіюються за параметром кольору, але переважно зроблені зі скла темних відтінків синього. Третя група зразків складається з намистин середнього розміру з трьома протрузивними або плоскими вічками, що зроблені спіралью закрученими порціями жовтого та темного скла. Деякі зразки цієї групи можливо належать до іншого типу намиста, проте їхній стан не дозволяє визначення діагностичних рис цього типу. Четверта група складається з невеликих намистин синього кольору, з трьома кільцевими вічками білого скла. Ці намистини належать до одного з найпоширеніших типів намистин для цього часу, однак відрізняються від більшості хімічно через високий вміст міді та марганцю, що було продемонстровано в попередньому дослідженні¹⁴. П'ята група намистин складається з трьох трубчастих намистин темно зелено-синього кольору, що мають каналці де раніше були декоративні елементи, які не збереглися. Ці зразки є доволі рідкісними для регіону. Шоста група зразків це намистини синього кольору, що мають рельєфне декорування. Зокрема скло було притиснуте в кількох місцях паралельно отвору намистин, щоб сформувати складки так, щоб поперечний переріз відображав їх як пелюстки. Сьома група зразків не

Група 1. Намистини типологічно близькі до пізньої бронзової доби



Група 2. Малі намистини-кілця



Група 3. Зелені намистини з вічками



1 cm

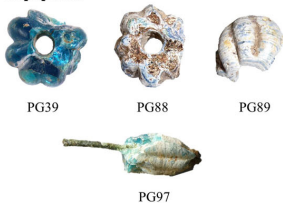
Група 4. Сині намистини з вічками



Група 5. Трубоччасті намистини



Група 6. Намистини з пелюстковим перерізом

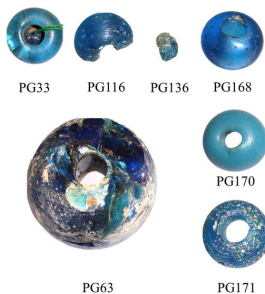


Група 7. Декоративні елементи фібул



1 cm

Група 8. Кулясті сині намистини



Малюнок 1. Зовнішній вигляд зразків скляного намиста з високим вмістом міді відібраних для хімічного аналізу. Зразки поділено на типологічні групи.

може бути беззастережно названа намистинами, бо це радше декоративні елементи бронзових фібул, що мають форму п'явки (it. fibula a sanguisuga). Вони мають напівпрозору основу виконану з синього скла та жовті непрозорі декоративні елементи, що підходять один до одного під кутом. Ці елементи фібул, ймовірно, були виготовлені місцевими ремісниками. Такий висновок може бути зроблений після вивчення географії їхніх знахідок, де більшість зразків була знайдена на території сучасної Італії¹⁵. Восьма група зразків – це монохромні сферичні намистини, що мають різні розміри та відтінки синього.

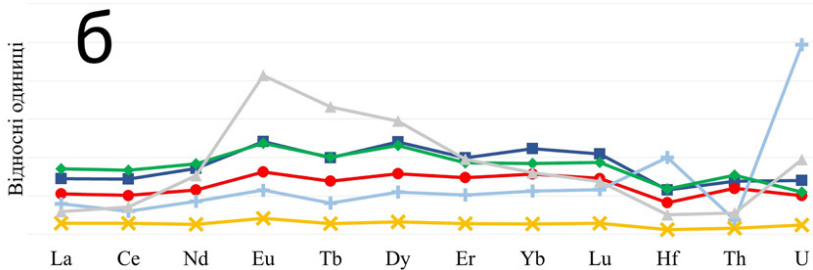
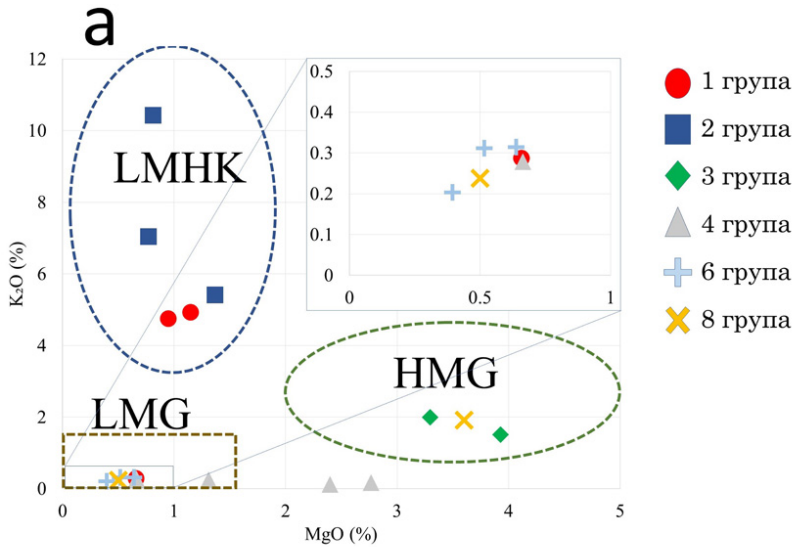
Результати. Велика кількість намистин у наборі зразків при рефлексивному аналізі випромінюванням в межах ближнього ультрафіолетового, видимого та ближнього інфрачервоного випромінювання продукувала спектри з піком відбивання в синьо-зеленій частині спектру і з типовою для іонів Cu^{2+} абсорбцією з максимумом в інфрачервоній частині (700-850 нм). Цей хромофор використовувався для досягнення синього кольору. Усі намистини груп 3, 5 і 7, а також більшість намистин груп 6 і 8 мали подібний спектр. Додатково, слабкий сигнал Fe^{3+} (надає жовте забарвлення) біля 380 нм та 450 нм було зареєстровано у кількох зразках з міддю (II). Інша група спектрів переважно складається з представників груп 2 і 4, але також включає спектр одного зразка з групи 8. У цих спектрах представлено сигнал Fe^{3+} при 380 нм і 420 нм, який, можливо, також вказує на присутність Mn^{2+} , і характерний триплет Co^{2+} , виявлений на 540, 595 і 650 нм. Цей хромофор надає синього кольору склу. Зразки з червоним поверхневим забарвленням демонструють характерний вигин Cu^0 приблизно при 560 нм, що є червоним хромофором. Інтерпретація спектрів була зроблена на основі схожих аналізів зроблених Мікелетті і колегами та зібраними ними зразками спектрів в раніших публікаціях¹⁶.

Рентгенофлуоресцентний аналіз, комбінований із статистичною обробкою даних – аналізом головних компонент дозволив виділити риси хімічного складу намистин та прослідкувати його спорідненість всередині типологічних груп та між ними. Сорок зразків у восьми групах на основі цього аналізу можна об'єднати в три більші групи, споріднені хімічним складом. Перша група складається з представників намистин, щодо яких є гіпотеза, що вони були виготовлені в добу пізньої бронзи (група 1) та малих намистин-кілець (група 2). Ці намистини мають підвищений вміст калію, міді та олова і відносно низький вміст кальцію. Друга група виділена на основі

хімічного складу намистин складається з представників типологічних груп 3 (зелені намистини з вічками) і 7 (декоративні елементи фібул). Сюди ж можна віднести зелену конічну намистину з групи 1 та велику темно-синю намистину з групи 8. Для цих зразків вміст калію є не таким високим, як у представників попередньої хімічної групи, але і не таким низьким, як у решті намистин. Вміст кальцію, навпаки – вище середнього. Решта зразків має низьку масову частку калію (часто нижче рівня вловлювання приладами) та середні або високі значення кальцію. Мідь, як вже було сказано, була помічена у хімічному складі абсолютної більшості зразків з середньою масовою концентрацією 1–2%. Скло декоративних елементів не розглядається у цьому тексті.

Нажаль не всі намистини могли бути транспортованими для подальших аналізів в лабораторії. Вдалось провести більш детальний хімічний аналіз лише сімнадцяти намистин. Втім, попередні дані дозволяють асоціювати намистини, що не були аналізовані в лабораторії з тими, щодо яких більш детальна інформація є доступною. Таке асоціювання було зроблено за трьома хімічними групами виділеними вище. Таким чином передбачається, що, наприклад, група 5 (трубчасті намистини), що не є представленою серед лабораторно аналізованих зразків, має схожі риси хімічного складу з представниками груп 4, 6 та 8, які були аналізовані в лабораторії.

Для зразків, що вивчались в лабораторії є доступними дані щодо легких елементів як Na, Mg та Al, дані щодо яких не могли бути зафіксовані на попередній стадії вивчення. Ці елементи є важливими з точки зору дослідження матеріалів, що додавались до піску для того, щоб знизити температуру плавлення суміші. Зокрема графік масової частки магнію відображеної разом з даними щодо калію, вміщений у Малюнок 2 (а) дозволяє розрізнити скло зроблене за допомогою золи галофітів, содовмісних мінералів або інших джерел лужних металів. Досліджувані зразки знову можуть бути поділені на три групи, що відповідають результатам рентгенофлуоресцентного аналізу. Перша хімічна група зразків (типологічні групи 1 та 2 з деякими винятками) за їхнім відносно низьким вмістом магнію та високим калію можуть бути віднесені до так званого змішано-лужного виду скла (англ. LMNK), технологія виробництва якого є досі не до кінця зрозумілою і яке було поширеним у Європі пізньої бронзової доби¹⁷. До характерних рис цього скла також відносяться низький вміст кальцію та високий алюмінію. Група 3 (зелені намистини з вічками) разом з великою синьою намистиною з групи 8 (друга хімічна група) вміщується в зону содового золистого скла (англ. HMG), зробленого з



Малюнок 2. Візуалізація результатів лабораторних аналізів:
 а – графік відсоткового вмісту магнію проти калію в аналізованих зразках; б – графік нормалізованих значень рідкоземельних металів (разом з Hf, Th та U) в аналізованих зразках (один представник з кожної групи, що була аналізована).

Легенда є спільною для обох графіків.

застосуванням рослинного попелу представників солелюбних рослин – галофітів, що є поширеними в усьому Середземномор'ї та за його межами. Воно відрізняється від інших високим вмістом магнію та підвищеним вмістом калію. Таке скло вироблялось у бронзову добу, а в першому тисячолітті до н.е. було частково витіснене содовим склом,

що було зробленим за допомогою мінеральних солей лужних металів¹⁸. До останнього типу скла (англ. LMG) належать представники третьої хімічної групи (типологічні групи 4, 6, 8). Це скло має низький рівень магнію та калію. Для часового проміжку, до якого відносяться всі намистини в цій дискусії, мінерально-содове скло є технологічно найбільш новим. Для представника групи 7 (елементи фібул) є очевидною різниця між синім склом основи (HMG) та склом декоративного елемента (LMG).

Малюнок 2 (б) демонструє різницю між вмістом рідкоземельних металів, що в основному потрапляють до скла разом із піском. В свою чергу, локалізація джерела піску має відповідати місцевості, де первинне скло було виготовлене, адже за відносною доступності кварцового піску практично будь-де на планеті, важко уявити, щоб його перевозили на великі відстані, щоб зробити скло¹⁹. З малюнка випливає, що для груп 1-3 властива відносно висока концентрація рідкоземельних елементів. При цьому усі три групи мають спільний профіль на графіку, що означає використання подібної силікатної сировини. Група 4 (сині намистини з вічками) відрізняється відношенням легких та середньомасивних рідкоземельних елементів. Останні домінують в цих намистинах. Такий профіль спостерігається в зразках, що забарвлені за допомогою кобальту з Єгипетських родовищ²⁰. Со справді присутній в невеликій кількості в цих намистинах (з одним винятком). Намистини з пелюстковим перерізом мають підвищену концентрацію Hf відносно сусідніх елементів, що також співвідноситься з Єгипетським склом²¹. Намистини восьмої типологічної групи мають низький рівень рідкоземельних металів, що є індикатором хімічно чистого кварцу.

Висновок. На основі зібраної інформації можна зробити наступні висновки про походження зразків. Так як намистини груп 1 та 2 були визначені як скло LMHK типу, то місцем його походження можна вважати Апеннінський півострів. Таке скло не продукувалось в час залізної доби, тож ці зразки мали б використовуватись впродовж тривалого часу. Група 3, скло якої було приготовано за іншою технологією, має схожий вміст елементів, які асоціюються з джерелом кварцу. Це наштовхує на думку про локальне виробництво скла для цих намистин. Щоправда вони були зроблені із золістого скла, сировина для виробництва якого мала б бути доступною в Центральній Італії. Відсутність континуації виробництва скла LMHK і початок місцевого виробництва HMG скла говорять про вплив технологій зі Східного Середземномор'я на розвиток ремесла в Етрурії та Лації. Ще одним аргументом на користь зв'язків зі Східним Середземномор'ям є

присутність на цих теренах LMG скла, яке стає все звичнішим до кінця періоду, який розглядається. Єгипет може бути місцем виготовлення скла для намистин груп 4, 5, 6 як видно з елементів-маркерів сировини: джерела колоранту та мінерального джерела натрію. Зразки 7 та 8 груп скоріше мають інше походження, що прослідковується також до Східного Середземномор'я за порівнянням з тамтешнім склом²². Для виробництва декоративних елементів фібул, які були виготовлені локально, було використано два імпортованих види скла. Таким чином ремісники на землях Центральної Італії були включені в Середземноморську мережу циркуляції скла, що потрапляло на ці землі або у вигляді вже готового намиста, або у вигляді сирого скла, яке потім перероблялось у намистини. Також майстри намагались створити скло з місцевої сировини. Скло виготовлене пізньої бронзової доби також було у вжитку певний час.

¹ Turfa JM. (Ed.) *The Etruscan World* / Routledge. 2014. 1216 p.; Naso A. (Ed.) *Etruscology* / Walter de Gruyter GmbH & Co KG. 2017. V.1. 1844 p.

² Автор хотів би висловити вдячність інтердисциплінарній команді вчених які беруть участь у проєкті забезпечуючи експертну думку та хімічний аналіз скла: Леоні Кох, Астрік Горгіян, Джакомо Фіокко, Марко Малагоди, Лорені Карлі Джанносі, Аннарозі Мангоне, Серені Франконе, Алессандрі Серджес, Алессандро Ре, Алессандро Ло Джюдиче, Марко Ферретті, Крістіано Яя, Патріції Давіт та Моніці Гульміні.

³ Arancio ML, Moretti Sgubini AM, & Pellegrini E. *Corredi funerari femminili di rango a Vulci nella prima età del ferro: il caso della Tomba dei Bronzetti sardi* // *Preistoria e Protostoria in Etruria. L'alba dell'Etruria. Fenomeni di continuità e trasformazione nei secoli XII-VIII aC Ricerche e scavi*. Negroni Catacchio, N.(Ed.), Milano: Centro di Studi di Preistoria e Archeologia. 2010. pp.169-213.

⁴ Brusadin Laplace D, Patrizi-Montoro G, Patrizi-Montoro S. *Le necropoli protostoriche del Sasso di Furbara III. altri sepolcreti villanoviani* // *Origini*. 1992. pp. 221-94.

⁵ Palm J. *Veiiian Tomb Groups in the Museo Preistorico* // *Opuscula Archaeologica*, VII, Acta Instituti Romani Regni Sueciae XVI, Lund, Gleerup 1952. p. 50-86.

⁶ Stefani E. *Scoperte archeologiche nell'Agro Capenate* // *Bollettino di Paletnologia Italiana*. 1912. V.38, pp. 147-58.

⁷ Paribeni R. *Necropoli del territorio capenate* // *Monumenti Antichi dei Lincei*. Roma: Tipografia della Accademia dei Lincei. 1906. V. 16 pp. 277-490.

⁸ Taloni M. *Le tombe da Riserva del Truglio al museo Pigorini di Roma* / *Officina Etruscologia*. 2013. 437p.

-
- ⁹ Bietti Sestieri AM. La necropoli laziale di Osteria dell'Osa / Roma: Quasar. 1992. 265 p.
- ¹⁰ Savignoni L, Mengarelli R. Caracupa. La necropoli arcaica di Caracupa tra Norba e Sermoneta // *Notizie degli Scavi*. 1903. pp. 289-344; Gierow PG. The Iron Age Culture of Latium. Excavations and finds / *Skrifter utgivna av Svenska institutet i Rom*. 1964. Vol.2 pp. 133-430.
- ¹¹ Leonelli V. La necropoli della prima età del ferro delle acciaierie a Terni: contributi per un'edizione critica / Firenze: All'insegna del Giglio. 2003. 347p.
- ¹² Brizio E. Verucchio. Scoperta di sepolcreti tipo Villanova // *Notizie degli Scavi*. 1898. pp. 343-90.
- ¹³ Haevernick Th.E. Urnenfelderzeitliche Glasperlen / *Zeitschr. Schweiz. Arch. u. Kunstgesch.* 1978. ss. 145-157.
- ¹⁴ Yatsuk O, Gorghinian A, Fiocco G, Davit P, Francone S, Serges A, Koch L, Re A, Giudice AL, Ferretti M, Malagodi M, Iaia C, Gulmini M. Ring-eye blue beads in Iron Age central Italy—Preliminary discussion of technology and possible trade connections // *Journal of Archaeological Science: Reports*. 2023. V.47 - 103763.
- ¹⁵ Koch LC. The large glass beads of leech fibulae from Iron Age necropoli in northern Italy // *BEADS*. 2020. V.32 pp. 3-14.
- ¹⁶ Micheletti F, Orsilli J, Melada J, Gargano M, Ludwig N, Bonizzoni L. The role of IRT in the archaeometric study of ancient glass through XRF and FORS // *Microchemical Journal*. 2020. V. 153 - 104388.
- ¹⁷ Henderson J. Glass production and bronze age Europe // *Antiquity*. 1988. V. 62(236) pp. 435-51.
- ¹⁸ Rehren Th, Freestone IC. Ancient glass: from kaleidoscope to crystal ball // *Journal of Archaeological Science*. 2015. V. 56 pp. 233-41.
- ¹⁹ Brems D, Degryse P. Trace elements in sand raw materials / Degryse P (Ed.), *Glass making in the Greco-Roman World. Results of the ARCHGLASS project*. Leuven University Press. 2014. pp. 69-85.
- ²⁰ Walton MS, Shortland A, Kirk S, & Degryse P. Evidence for the trade of Mesopotamian and Egyptian glass to Mycenaean Greece // *Journal of Archaeological Science*. 2009. V. 36(7) pp. 1496-1503.
- ²¹ Shortland A, Rogers N, Eremin K. Trace element discriminants between Egyptian and Mesopotamian Late Bronze Age glasses // *Journal of Archaeological Science*. 2007. V. 34(5) pp.781–789.
- ²² Reade W. The First Thousand Years of Glass-making in the Ancient Near East: Compositional Analyses of Late Bronze and Iron Age Glasses / *Archaeopress*. 2021. 274 p.

Перелік скорочень

Abbreviations

- АА – Археологический альманах. Донецк.
АВУ – Археологічні відкриття в Україні
АЗ – Археологические записки Донского археологического общества.
АИМ – Археологические исследования в Молдавии. Кишинев,
Штиинца.
АМА – Античный мир и археология
АО – Археологические открытия
АПУ – Археологічні пам'ятки України
БФ – Боспорский феномен
БЧ – Боспорские чтения
ВДИ – Вестник древней истории
ДАОО – Державний архів Одеської області
ДП – Древнее Причерноморье. Одесса.
ЖМНП – Журнал Министерства народного просвещения
ЗООИД – Записки Одесского общества истории и
древностей
ІР НБУВ – Інститут рукопису Національної бібліотеки України імені
В. І. Вернадського.
КСИА – Краткие сообщения Института археологии АН СССР. М.-Л.
МАСП – Материалы по археологии Северного Причерноморья
МИА – Материалы и исследования по археологии СССР. Москва;
Ленинград: АН СССР.
НАРМ – Національний архів Республіки Молдова.
ОВ – Одесский вестник
СА – Советская археология
СП – Стародавнє Причорномор'я. Одеса: ОНУ імені І.І. Мечникова
ССПК – Старожитності степового Причорномор'я і Криму. Запоріжжя
ACSS – Ancient Civilizations from Scythia to Siberia.
BSPF – Bulletin de la Société préhistorique française. Paris.
FGH – Die Fragmente der Griechischen Historiker.
IOlb – Надписи Ольвии. 1968.
IOSPE, I² (*IFE I*²) – Latyshev V. Inscriptiones antiquae orae septentrionalis
Ponti Euxini Graecae et Latinae. Petropolis, 1916. Vol.1. Ed.2.
*IFE I*² – Latishev B. 1916. Inscriptiones antiquae orae septentrionalis Ponti
Euxini Graecae et Latinae. Petropolis
SB – Sammelbuch griechischer Urkunden aus Ägypten, begründet im
Auftrag der Strassburger Wissenschaftlichen Gesellschaft.
SEG – Supplementum epigraphicum Graecum
SP – Stratum plus
TE – Theatrum europaeum

БІОІСТОРИОГРАФІЯ ТА ІСТОРІЯ ІСТОРИЧНОЇ НАУКИ

| | |
|---|-----|
| <i>Дьомін О. Б.</i> Рецензії в контексті персональної наукової історії професора П. Й. Каришковського | 5 |
| <i>Левченко Г. С.</i> Публікації з археології на сторінках газети «Одесский вестник» (1820-ті – 1830-ті рр.) | 11 |
| <i>Сапожников І. В., Айсфельд О. В., Корчемна І. С.</i> Програма ОТІС 1882–1884 років з археолого-історико-етнографічного опису міст і сіл Причорномор'я та Приазов'я | 18 |
| <i>Музичко О. Є.</i> Діяльність Ф. І. Успенського в Одесі: питання про школу істориків видатного вченого | 29 |
| <i>Лиман С. І.</i> Середньовічна історія слов'янських народів у творчості Степана Михайловича Кульбакіна: харківський період його науково-педагогічної діяльності (1904–1919) | 44 |
| <i>Гордієнко Д. С.</i> «Слово о полку Ігоревім» Володимира Перетца в історії української археології | 51 |
| <i>Попова Т. М.</i> «Ідея ритму» в науковій спадщині П. М. Біцилли (до дня пам'яті) | 65 |
| <i>Налівайко А. О.</i> Джерелознавство середніх віків в дослідженнях Л. Беркута | 75 |
| <i>Левченко В. В.</i> Доля археолога: штрихи до біографії В. О. Пора-Леонович (до 80-х роковин від дня смерті) | 82 |
| <i>Майборода П. А.</i> З історії кафедри стародавнього світу та середніх віків Одеського університету. Частина І. Кафедра історії стародавнього світу в 1934–1941 рр. | 90 |
| <i>Венгер А. Г.</i> Внесок Миколи Ковальського (1929–2006) у вивчення наративних джерел доби пізнього середньовіччя | 102 |
| <i>Степанян К. І.</i> До питання морфології та типології історичних соціокультурних спільностей | 108 |

ПЕРВІСНА ІСТОРІЯ ТА АРХЕОЛОГІЯ

| | |
|---|-----|
| <i>Піструїл І. В.</i> Скребки типу «Carene» верхньопалеолітичного поселення Анетівка II | 122 |
| <i>Главенчук А. В.</i> Зображення вагітних жінок в мобільній пластиці на верхньопалеолітичному поселенні Анетівка 2 | 130 |
| <i>Кіосак Д. В.</i> Восьме тисячоліття до н. е. на Півдні України | 137 |
| <i>Тоцев Г. М.</i> Неолітичні могильники Мамай-Гори | 144 |
| <i>Пересунчак О. С.</i> Антропоморфна статуетка з трипільського поселення Тополі | 149 |
| <i>Бурдо Н. Б.</i> Усатівська культура. 100 років польових досліджень .. | 158 |

| | |
|---|-----|
| <i>Іванова С. В.</i> Соціальний та хронологічний аспекти в археології (Буджацька ямна культура)..... | 166 |
| <i>Агульников С.</i> Перехідний період від епохи пізньої бронзи до раннього залізного віку в Пруто-Дністровському межиріччі..... | 171 |
| <i>Яцук О. Ю.</i> Типологічне та технологічне розмаїття скляних намистин з високим вмістом міді в Центральній Італії ранньої залізної доби..... | 175 |

ЕЛЛІНСЬКА ОЙКУМЕНА ТА АНТИЧНИЙ СВІТ ПІВНІЧНОГО ПРИЧОРНОМОР'Я

| | |
|--|-----|
| <i>Туренко В. Е.</i> Образ друга і ворога в архаїчній ліриці | 184 |
| <i>Вар'ян О. О.</i> Nothoi та образ ідеального громадянина у Стародавніх Афінах | 190 |
| <i>Одрін О. В.</i> «Північні греки»: штучний термін чи історико-культурна реальність? | 199 |
| <i>Орлик О. Ю., Демчук С. А.</i> Культ Деметри у грецьких полісах Північного Причорномор'я | 207 |
| <i>Самойлова Т. Л.</i> Основні етапи економічного розвитку Офіусси-Тіри | 214 |
| <i>Снитко І. О., Гаркуша Н. М.</i> Теменос Борисфена в сакральній історії Ольвійського полісу в архаїчну та ранньокласичну епохи | 222 |
| <i>Ніколаєв М. І.</i> Хронологічне підґрунтя історії Ольвії IV–I ст. до Р. Х. | 226 |
| <i>Папанова В. А.</i> Бронзові вироби з приміських садиб Ольвії | 234 |
| <i>Зелінський А. Л.</i> Датування візиту птолемейської військово-морської ескадри до Боспорського царства | 240 |
| <i>Савельєв О. К., Красножон А. В., Савельєва К. С.</i> Дослідження в південно-західній частині Тіри-Білгорода в 2020–2021 рр. (попередні результати)..... | 247 |

PAX ROMANA

| | |
|--|-----|
| <i>Баукова А. Ю.</i> Історична гідрогеографія північної частини римської провінції Азія в світлі писемних та нумізматичних джерел | 257 |
| <i>Кумінова К. А.</i> Образ Індії у «Флоридах» Апулея: історіографія проблеми..... | 266 |
| <i>Береговий В. Б.</i> Кипріан Карфагенський та питання жінки у ранній церкві Римської імперії | 275 |
| <i>Драгомирецька О. Г., Федорук А. В.</i> Римська спата з могильника біля с. Оселівка: про пізньоантичне озброєння з території Середнього Подністров'я | 279 |

| | |
|---|-----|
| <i>Шевченко О. Б.</i> Дослідження дитячих поховань на прикладі кочових сарматів | 284 |
|---|-----|

НУМІЗМАТИКА ТА СФРАГІСТИКА

| | |
|---|-----|
| <i>Ізбаиш-Гоцкан Т. О., Колесніченко Є. О.</i> Корпус монет царя Скіла з архіву П. Й. Каришковського | 289 |
| <i>Бондаренко А. О., Снитко І. О.</i> Нумізматичні знахідки античного часу з району солоного озера Оджиголь на Херсонщині в контексті початку економічного освоєння ольвіополітами західної частини Гілеї | 292 |
| <i>Bodzek J., Zajac B.</i> Olbian Coins Struck in the 1st century AD Found in Central Europe | 298 |
| <i>Янов Д. М., Корнусова І. В.</i> Фантазійні підробки античних монет в колекції Одеського археологічного музею | 307 |
| <i>Пивоваров С. В., Калініченко В. А.</i> Нумізматичні та сфрагістичні матеріали з городища другої половини XIV ст. в Зеленій Липі | 314 |

ЦЕНТРАЛЬНА ТА СХІДНА ЄВРОПА ДОБИ СЕРЕДНЬОВІЧЧЯ

| | |
|--|-----|
| <i>Луговий О. М.</i> Турріс Прокопія Кесарійського та Тіра в VI ст. | 323 |
| <i>Лагодич В. Ю.</i> Війна з аварами імператора Маврикія: до питань хронологічних та географічних меж протистояння | 332 |
| <i>Kolomiets O. O.</i> To the Question of the Peculiarities of the Use of Building Materials in the Temple Architecture of the Middle and Late Byzantium | 341 |
| <i>Димидюк Д. А.</i> Використання дротиків у Вірменії епохи Багатидів (кінець IX – середина XI ст.) | 343 |
| <i>Головко О. Б.</i> Свідectво католицького місіонера Бруно Кверфуртського про його подорож до Східної Європи (1008 р.)..... | 352 |
| <i>Сидоров Г. В.</i> Болгарсько-татарський похід на Константинополь в 1264-1265 рр. та дискусія щодо ролі Ногая в ньому | 363 |
| <i>Ліхтей І. М.</i> До питання про коронацію 1261 року чеського правителя Пршемисла Отакара II | 370 |
| <u>Добролюбський А. О.</u> «Присмак глінисті» | 380 |
| <i>Гулевич В. П.</i> Про виникнення та призначення замку Караул | 390 |
| <i>Пилипчук Я. В.</i> Падіння Угорського королівства. Угорщина при Ягеллонах (1490–1526) | 398 |
| <i>Федчук О. Б.</i> Образ Кримського ханства в британській свідомості XVI–XVIII ст. | 408 |

ЗАХІДНА ЄВРОПА В ЕПОХУ СЕРЕДНІХ ВІКІВ

| | |
|--|-----|
| <i>Казакевич Г. М.</i> Зі Скіфії до Скоттії: довге відлуння середньовічної легенди про скіфське походження ірландців | 417 |
| <i>Воротняк І. Д., Данилів М. В.</i> Мотиваційні витоки походів вікінгів: дискурс скандинавських джерел | 424 |
| <i>Стасюк О. В.</i> Августин проти Робін Гуда: походження милостині та наміри благочинця у творах середньовічних каноністів (XII–XIII ст.) | 435 |
| <i>Чепіженко В. В.</i> Леді де Моун: поважна вдова та вмілий підприємець | 443 |

ЗАХІДНА ЄВРОПА В ЕПОХУ РАНЬОГО МОДЕРНУ

| | |
|--|-----|
| <i>Ціватий В. Г.</i> Інституціональна історія дипломатії та комунікативних практик Європи в добу Середньовіччя і Ранньомодерного часу: моделі комунікації, комунікативні технології, особливості міжкультурної комунікації. | 455 |
| <i>Побуцька С. С., Пількевич А. Л.</i> Поява та розвиток нової ідеологічної моделі держави і канонічного права крізь призму ранньої англійської Реформації (1529–1553 рр.) | 463 |
| <i>Демчук С. А.</i> Поняття сучасного у нідерландській культурі першої половини XVI століття | 470 |
| <i>Івченко О. С.</i> Політичні витоки ідеології конституційного роялізму. | 479 |
| <i>Нємченко І. В.</i> Апологія повстання в політичній творчості Олджернона Сіднея | 485 |
| <i>Гребцова І. С.</i> Національні мотиви у творчості фламандських майстрів живопису Пітера Брейгеля старшого і Якоба Йорданса | 489 |
| <i>Тоцький П. М.</i> Варенн 1791 р.: конституційна криза чи уроки моралі? | 500 |

In memoriam

| | |
|---|-----|
| <i>Нємченко І. В., Луговий О. М., Чепіженко В. В.</i> Андрій Олегович Добролюбський (18 квітня 1949 р. – 28 вересня 2023 р.)..... | 513 |
| <i>Красножон А. В.</i> На смерть професора Андрія Добролюбського..... | 516 |
| Перелік скорочень | 518 |