

МІНІСТЕРСТВО ОСВІТИ ТА НАУКИ УКРАЇНИ  
ОДЕСЬКИЙ НАЦІОНАЛЬНИЙ УНІВЕРСИТЕТ ІМЕНІ І. І. МЕЧНИКОВА  
КАФЕДРА АРХЕОЛОГІЇ, ЕТНОЛОГІЇ ТА ВСЕСВІТНЬОЇ ІСТОРІЇ  
ЦЕНТР АНТИКОЗНАВСТВА ТА МЕДІЄВІСТИКИ

ОДЕСЬКИЙ АРХЕОЛОГІЧНИЙ МУЗЕЙ НАН УКРАЇНИ

# СТАРОДАВНЄ ПРИЧОРНОМОР'Я

## Випуск XIV

ОДЕСА  
ОНУ  
2023

УДК 94(100)“-05/17”(08)

C773

**Рецензенти:**

- С. Б. Сорочан** – д.і.н., професор, зав. кафедри історії стародавнього світа та середніх віків ХНУ імені В. Н. Каразіна;  
**О. А. Довгополова** – д.філос.н., професор кафедри філософії ОНУ імені І. І. Мечникова.

**Редакційна колегія:**

- О. М. Луговий** – к.і.н., доц., науковий співробітник Центру антикознавства та медієвістики, головний редактор;  
**В. В. Чепіженко** – к.і.н., доцент кафедри археології, етнології та всесвітньої історії, керівник Центру антикознавства та медієвістики ОНУ імені І. І. Мечникова, зам. головного редактора;  
**Т. О. Ізбаш-Гоцкан** – к.і.н., доц., доцент кафедри археології, етнології та всесвітньої історії, науковий співробітник Центру антикознавства та медієвістики ОНУ імені І. І. Мечникова;  
**В. Г. Кушнір** – д.і.н., доц., декан факультету історії та філософії ОНУ імені І. І. Мечникова;  
**І. В. Нємченко** – к.і.н., доц., почесний керівник Центру антикознавства та медієвістики;  
**О. В. Смигитина** – д.і.н., проф., зав. кафедри археології, етнології та всесвітньої історії ОНУ імені І. І. Мечникова;  
**О. Б. Шевченко** – к.і.н., старший науковий співробітник Одеського археологічного музею НАН України.

Рекомендовано до друку Вченою радою факультету історії та філософії  
ОНУ імені І. І. Мечникова.

*Протокол № 1 від 12 вересня 2023 р.*

C773 Стародавнє Причорномор'я. Випуск XIV / Голов. ред. О. М. Луговий. –  
Одеса: Одеський національний університет імені І. І. Мечникова, 2023. –  
524 с.

ISBN 978-617-689-483-4

*Збірка «Стародавнє Причорномор'я» складена на основі матеріалів XIV читань пам'яті П. Й. Каршиковського, міжнародної конференції, проведеної ОНУ імені І. І. Мечникова та Одеською Національною науковою бібліотекою 10–12 березня 2023 р.*

ISBN 978-617-689-483-4

УДК 94(100)“-05/17”(08)  
© Колектив авторів, 2023  
© Одеський національний  
університет імені І. І. Мечникова, 2023

- <sup>5</sup> Котова Н.С. Неолитизация Украины. Луганск, 2002. С.88, 99. Табл.4; Tošćev G. N. Die neolithische Nekropole... S. 36.
- <sup>6</sup> Визначення О.П. Секерської, за що їй вельми вдячні.
- <sup>7</sup> Цим і пояснюється різниця у підрахунках кількості похованих. Вирішальне слово тут належить колективу антропологів.
- <sup>8</sup> Вельми вдячні Н.С. Котовій за сприяння в проведенні аналізу.

*О. С. Пересунчак (Завалля)*

**АНТРОПОМОРФНА СТАТУЕТКА З ТРИПІЛЬСЬКОГО  
ПОСЕЛЕННЯ ТОПОЛІ**

Тополі належить до складу дев'яти поселень спільноти етапу Кукутень А — Трипілля VI, зосереджених на території Середнього Побужжя і відомих під назвою «пам'ятки сабатинівського типу» (Рис.1)<sup>1</sup>.

Поселення, яке знаходиться на території Гайворонської міської ради Кіровоградської області, було відкрито автором в 2003 р.<sup>2</sup> Перші розкопки (шурфування) були проведені тут в 2016 р. учасниками Східно-Подільської археологічної експедиції ІА НАНУ під керівництвом В. Рудя<sup>3</sup>.

Пам'ятка локалізована на північному схилі балки, по якій протікає безіменна річка, ліва притока Південного Бугу (на даний час тут знаходиться ставок) та обмежена із заходу глибоким байраком (Хашуватським яром), по якому протікає невеличкий струмок<sup>4</sup>. Найближчі поселення такого типу: Хашувате–Гірка, знаходиться в 4 км в південному напрямку на лівому березі Південного Бугу та Довгий Яр, Козачий Яр-1, Козачий Яр-2 відповідно за 10–13 км на правому березі цієї ріки<sup>3</sup>.

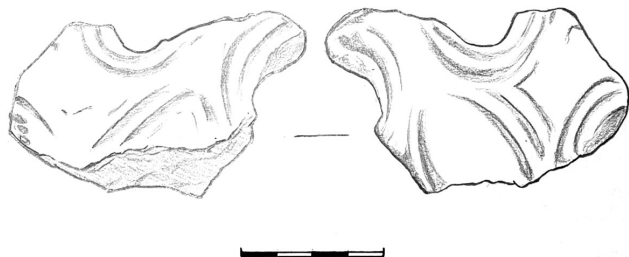
Південна частина поселення (схил) задернована. На ґрунтовій дорозі, що його перетинає, трапляються сліди обмазки та фрагменти кераміки. Більша частина пам'ятки знаходиться на плато і систематично зазнає глибокої оранки. В результаті поверхневого обстеження площі біля 3 га зафіксовано 13 «площадок» у вигляді скупчень обпаленої глини значних розмірів.

Під час збору підйомного матеріалу виявлені уламок виробу із жадеїту<sup>5</sup>, фрагменти власне трипільської кераміки, серед якої були і рештки двох перетинок біноклевидних посудин, так і з домішкою товченої мушлі в тісті.

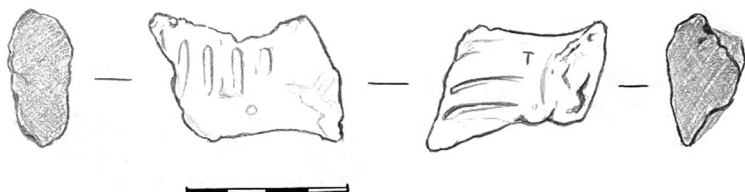


*Рис. 1. Карта розташування трипільських поселень сабатинівського типу: 1-Тополи; 2- Ущеватове-Гірка; 3- Довгий Яр; 4. – Козачий Яр-1; 5-Козачий Яр-2; 6 – Кам'яне-Завалля-1; 7.- Шамраї; 8.-Березівська ГЕС; 9.- Сабатинівка-1.*

Деякі з керамічних матеріалів дають підставу щодо уточнення відносної хронології поселення. Перший фрагмент перетинки біноклеподібної посудини виконаний на пласкому в перетині глиняному бруску сіро-коричневого забарвлення товщиною біля 2,5 см. В тісті простежуються домішки дрібнозернистого піску. Форму перетинки через значну фрагментованість встановити важко. У верхній її частині спостерігається напівовальний виріз, таке ж утворення спостерігається в боковій частині. Обидва вирізи утворюють рогоподібний виступ з відігнутою верхньою. По периметру перетинка оздоблена заглибленим орнаментом у вигляді овальних композицій, утворених спареними лініями. Орнамент з обох сторін перетинки — ідентичний. Якщо взяти до уваги ідею, про те, що багато перетинок біноклевидних посудин мають деякі виражені ознаки антропоморфізму<sup>6</sup>, то можна припустити, що верхній роговидний виступ тополівського виробу імітує руку, що утримує одну із її порожнистих трубок (Рис. 2).



*Рис. 2. Фрагмент перетинки біноклевидної посудини-1*



*Рис. 3. Фрагмент перетинки біноклевидної посудини-2*

Друга перетинка виготовлена з глини світло-коричневого забарвлення має прямокутний перетин та хвилеподібний обрис. В тісті наявні дрібнозернисті домішки. З однієї сторони вона оздоблена трьома горизонтальними заглибленими лініями, з другої — рядком з чотирьох рисок, розміснених вертикально. По периметру перетинка прикрашена насічками (Рис. 3). З однієї із сторін спостерігається потовщення. Можливо, місце кріплення до розтруба.

Загалом, орнаментация та склад глиняної маси даних перетинок є типовими для керамічного комплексу Тополі, де найчисленнішим стилем декору є лінійний із широким прокресленим чи вдвленим ліній та коротких насічок, які спостерігаються особливо під час оформлення вінчиків<sup>7</sup>.

Слід зазначити, що біноклевидні посудини на пам'ятках сабатинівської групи до цього часу зафіксовані не були. Для неї є характерними моноклі, декоровані заглибленим орнаментом, прикладом можуть слугувати вироби виявлені на поселеннях Сабатинівка I та Березівська ГЕС, де вони пов'язуються з впливом із західних ареалів трипільсько-кукутенської спільноти. Зоною ж поширення біноклевидних посудин на етапі VI є північно-молдовський та східний її локальні варіанти. На відміну від перших вироби в східному ареалі часто вирізняються двохчастною структурою та мають форму схожу з монокліями. Для них характерний орнамент із

витагнутих овалів, півкіл, коротких насічок. Аналоги таких «біноклів» походять з поселення Красноставка<sup>6</sup>.

Крім традиційної кераміки на Тополі під час поверхневого збору виявлено кілька десятків фрагментів кераміки з домішками мушлі, відомої під типом Кукутень С<sup>8</sup>. Серед них виокремлюється великий фрагмент стінки посудини товщиною до 0,5 см сіро-жовтого кольору, в тісті якого простежуються домішки товченої мушлі. По всій внутрішній частині проглядаються сліди від згладжування поверхні у вигляді горизонтальних розкосів. Із зовнішнього боку кераміка прикрашена двома горизонтальними рядками трикутних заглиблень, розміщеними один від одного на відстані біля 2,5 см, які в комплексі створюють кутові композиції. Між цими композиціями поміщено орнамент у вигляді шести хвилястих заглиблених ліній.

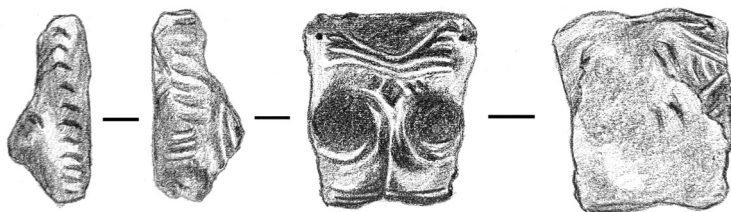
Є також фрагмент горщика сіро-жовтого забарвлення товщиною біля 0,4 см. Колір черепка зсередини — темно-сірий, зовні — помаранчевий. Під вінчиком спостерігаються кілька дрібних наколів. Від вінчика донизу відходять чотири тонкі вертикальні лінії. Зліва і справа від ліній поміщені ряди вертикальних наколів.

Другий фрагмент вінця з плічками сіро-жовтого кольору та товщиною 0,5 см прикрашений під вінчиком двома рядами продовгуватих вертикальних насічок, що утворюють хвилястий мотив. Під ними — подібна композиція з 7 рядів неглибоких ліній

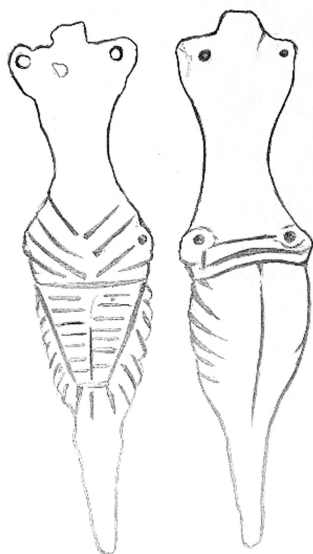
Вінчик посудини шириною біля 4 см із стінкою сіро-жовтого кольору товщиною 0,4–0,7 см. Із внутрішньої сторони виробу проглядаються горизонтальні розкоси. Вінчик має виразний вигин назовні та прикрашений по краю дрібними насічками, у нижній частині — навскісними розкосами. Під вінчиком, на стінці спостерігається орнамент, схожий на декор попереднього виробу, але має один ряд вертикальних насічок над хвилястою композицією.

Другий вінчик шириною 2 см, із стінкою товщиною біля 0,5 см, із внутрішнього боку чорного, із зовнішнього — помаранчевого забарвлення, прикрашений по краю насічками, по під обрізом горизонтальним рядком відбитків трикутної форми. В місці з'єднання вінчика із плечиком поміщений такий же ряд насічок. На стінці спостерігається орнамент з трьох вертикальних прорізаних ліній, праворуч від яких поміщене кутове зображення, виконане наколами.

Крім орнаментованих фрагментів на поверхні поселення зібрано кілька десятків дрібних уламків подібної за складом тіста кераміки. Описані фрагменти посуду мають значні домішки подрібненої мушлі та пористу поверхню.



*Рис. 4. Антропоморфна пластика поселення Тополі*



*Рис. 5. Антропоморфна статуетка з поселення Димбул-Морій  
(за Monah D.)*

Отже, порівняно з Березівською ГЕС та Сабатинівкою I, де кераміки типу Кукутені С виявлено кілька фрагментів<sup>8</sup>, на поселенні Тополі її достатньо багато. Вона має досить розвинені форми та прямі паралелі із північно-молдовськими та південними поселеннями типу Берешт-Жур, що належать до періоду Кукутені А 4 і Кукутені А-В/1<sup>9</sup>. В середовищі поселень сабатинівського типу така кераміка знайшла найбільше поширення на Шамраях, де вона складає досить значну частку серед виявленої під час розкопок<sup>10</sup>.

Таким чином, керамічний матеріал з Тополі дозволяє віднести цю пам'ятку до фіналу Трипілля VI – Кукутень А4. До цього періоду відносяться такі західні та східні поселення, як Красноставка, Жури, група поселень в басейні р. Чугур на півночі Молдови: Друци, Нові Даруїтори та Васиївка на Середньому Дністрі.

В східній частині пам'ятки (Ш 48°20'33.53"С, Д 29°55'32.53"В) влітку 2022 р. автором був знайдений фрагмент масивної статуетки, характеристика якої подається в статті (Рис.4).

Виріб, плаский у перерізі, являє собою фрагмент нижньої частини антропоморфної статуетки висотою біля 5 см та шириною у верхній частині 5 см, в нижній — 4 см та має чорне забарвлення, що вказує на відновлюваний випад. На зломах в тісті виробу помітні домішки дрібного піску. Такий склад глиняної маси та її декор характерний для керамічного комплексу поселення Тополі загалом.

Фігурка прикрашена заглибленим орнаментом по всій площі. Найгірше він зберігся спереду, де спостерігається орнамент, утворений парами заглиблених ліній, що утворюють кутові композиції вершинами до центру. Таких композицій на статуетці дві: одна на області талії, інша — на лоні.

Під лівим верхнім кутом спостерігаються дві спарені лінії спрямовані вліво, утворюючи таким чином ще один кут вершиною вправо. У вершині цього кута позначено три вертикальні короткі насічки, розміщені паралельно. Права сторона статуетки та її центральна частина вилучені, але можемо припустити, що орнамент на ній аналогічний лівій.

На тильній стороні фігурки — опуклі сідниці, декоровані заглибленими спіралями. Сідниці розділені вертикальною лінією, що вгорі, над сідницями, розгалужується і таким чином переходить в спіралі. Під сідницями від цієї лінії сторони відходять 2–3 горизонтальні. Над сідницями спостерігається заглиблений орнамент, що складається із трьох вигнутих вершинами донизу ліній. Між верхньою та середньою лініями поміщені пари горизонтальних рисок. Під цією композицією поміщені чотири коротких навскісних лінійних заглиблення.

Вище сідниць з обох боків спостерігаються бокові виступи, пронизані невеличкими отворами.

Профіль статуетки прикрашений заглибленими насічками, розташованими в напрямку зліва направо, що можливо, є стилістичним зображенням драпіровки, яка покриває всю її поверхню. Підкреслені лінії спіралі на сідницях надають їй особливу декоративність.



Ознаки статі (зокрема, груди) на статуетці відсутні, але на наш погляд відноситься до категорії жіночих, для яких характерні зімкнуті ноги та покриття орнаментом майже всієї площі. Аналоги таких статуеток без ознак грудей маємо на поселеннях Сабатинівка I<sup>11</sup> та Березівська ГЕС<sup>12</sup>.

Щодо призначення наскрізних отворів у надтазових виступах статуеток, єдиної очки зору серед дослідників немає. На думку І. Палагути, загалом отвори на тілі антропоморфної пластики були призначені для кріплення певних додаткових елементів: прикрас, волосся, одягу<sup>13</sup>. У випадку з тополівською статуеткою можна припустити, що дані утворення були призначені для кріплення спідниці чи стегнової пов'язки.

Форма та декор статуетки з Тополі дозволяє віднести її до пластики типу А за класифікацією А. Погожевої<sup>14</sup>.

Аналогії такої статуетки за формою знаходимо на поселенні Кукутень Димбул-Морій (Рис. 5)<sup>15</sup>. Але на кукутеньській заглиблений орнамент бідніший: позначено лише трикутний «передник». Таким чином, тополівська пластика має отвори, як на пізніх але прикрашена орнаментом, як на ранніх.

Використання спіралевидного орнаменту на сідницях та отворів в області плечей беруть початок в ранньотрипільському середовищі. Зокрема вони зафіксовані в орнаментативній пластиці таких пам'яток як Бернове-Лука, Лука-Врублівецька, Ленківці, Русешть, а в межах Середнього Побужжя — на поселенні Могильне-3, яке знаходиться за 16 км в південному-східному напрямку від Тополі<sup>16</sup>.

Вірність трипільського населення етапу VI давнім орнаментальним традиціям своїх попередників неодноразово підкреслювалося дослідниками Побузького регіону.<sup>17</sup> Статуетки подібної форми, оздоблені спіралями на сідницях були виявлені на поселеннях Сабатинівка I<sup>11</sup> та Березівська ГЕС<sup>18</sup>, що розташовані відповідно за 25 і 40 км від Тополі на південь та південний-схід.

В той же час, дослідниками зазначається, що на Середньому Побужжі в період VI використання антропоморфної пластики порівняно з попереднім етапом А є досить не значим, що може пояснюватися певними змінами в релігійних ритуалах населення регіону<sup>12</sup> або ж з периферійним розташуванням регіону<sup>13</sup>.

Так, на даний час окремі знахідки антропоморфної пластики на поселеннях сабатинівського типу відомі за матеріалами розкопок Сабатинівки I<sup>11</sup>, Березівської ГЕС<sup>18</sup> та збору підйомного матеріалу на Кам'яному-Заваллі-1<sup>19</sup>. Наразі колекція знахідок з цих поселень

складається із 8 екземплярів<sup>7</sup>. Отвори на статуетках з цих поселень відсутні.

Антропоморфна статуетка ж з Тополі є, мабуть, однією із найраніших в категорії виробів з отворами в районі талії, які були широко поширені на етапах VI–VII — Кукутень А-В і VII–СІ — Кукутень В. Поява таких отворів пов'язана, очевидно, з ідеєю розміщення на тілі додаткових елементів-атрибутів, виконаних з органічного матеріалу, що не зберігся: шкіри, полотна чи плетіння.

Таким чином, на основі нових матеріалів із поселення Тополі (перетинки біноклевидних посудин, кераміка Кукутень С, статуетка з отворами в районі талії) ми можемо припустити відносно пізніше датування цієї пам'ятки в системі хронології так званого «сабатинівського типу», що знаходяться в південній частині Середнього Побужжя. За даними ознаками Тополі можна віднести до фінальної фази Трипілля VI (VI/2 — Кукутень А4 за схемою І. Палагути<sup>9</sup>).

Статуетка з Тополі декорована заглибленим орнаментом, традиційним для етапів А та VI та має отвори, як фігурки наступних етапів. Використання отворів на тополівській статуетці в поєднанні із заглибленим орнаментом може бути підтвердженням тенденції до поступового зникнення орнаментів на антропоморфній пластичі в подальші періоди розвитку Трипілля і заміну їх одягом. Пізніше на таких статуетках орнамент майже повністю зникає, залишається лише трикутний передник який в подальшому замінюється досить лаконічним мальованим декором або взагалі без будь-якого орнаменту. Чи є таке явище локальним винаходом, який потім поширився із даної групи пам'яток чи відображенням загальної тенденції видозмінення антропоморфної пластички на рубежі періодів Трипілля VI і VI–VII стверджувати складно.

**Подяки.** Автор висловлює подяки: Палагуті Іллі Володимировичу за допомогу в написанні статті та Продан Лілії Миколаївні за рисунки артефактів.

<sup>1</sup> Пересунчак О. Нові трипільські поселення на Південному Бузі // Земледельцы и скотоводы древней Европы. Киев; Санкт-Петербург. 2012. С. 149–159.

<sup>2</sup> Пересунчак О. Нове трипільське поселення Тополі на Південному Бузі // На східній межі Старої Європи. Матеріали міжнародної наукової конференції. Кіровоград, Небелівка. 12–14 травня 2015 року. Кіровоград. 2015. С. 59–61.

<sup>3</sup> Рудь В., Собчук В., Пересунчак О., Іванов М., Іванов В., Тихий В. Звіт про роботу Східноподільської археологічної експедиції на території

- Кіровоградської області: обстеження пам'яток археології на території Хашуватської сільської ради Гайворонського району. Кропивницький–Київ. 2017. 52 с.
- <sup>4</sup> Пересунчак О. Поселення трипільської культури Тополі // *Матеріали по археології Северного Причорномор'я (МАСП)*. Вип. XIII. Одеса. 2015. С. 155–158.
  - <sup>5</sup> Petrequin P., Errera M., Voinea V., Tsonev T., Turkanu S., Serbanescu D., Kiosak D., Peresunchak O., Polischuk L., Chernakov D. Des Alpes a la mer Noire (Bulgarie, Roumanie et Ukraine) // *Jade. Objets-signes et interprétations sociales des jades alpins dans l'Europe néolithique*. Besançon. 2017. T. 3. P. 467–489.
  - <sup>6</sup> Палагута І. «Биноклевидные» изделия в культуре Триполье-Кукутень: опыт исследования культовых предметов // *Revista Archeologică*. SN. 2007. Vol. III, Nr. 1–2. С. 110–137.
  - <sup>7</sup> Лобанова М. Історія населення Середнього Побужжя: сабатинівська група пам'яток культурно-історичної спільноти Трипілля-Кукутень. Рукопис дисертації. Одеса. 2021. 302 с.
  - <sup>8</sup> Бурдо Н. Керамика «типа Кукутень С» в керамических ансамблях культурного комплекса Кукутень-Триполье (постановка проблемы и краткая историография) // *Tyragetia*. SN. 2016. Vol. X [XV]. Nr. 1. С. 7–38.
  - <sup>9</sup> Палагута І. О методах исследования керамических комплексов и принципах локально-хронологического деления Триполье VI — Кукутень А // *Revista Archeologică*. SN. 2019. Vol. XV. Nr. 2. С. 29–40.
  - <sup>10</sup> Кіосак Д. Степовий вплив на пам'ятки типу Сабатинівка I (за матеріалами поселення Шамраї) // *СП*. Вип. XI. 2016. С. 226–232.
  - <sup>11</sup> Добровольський А. Перше Сабатинівське поселення // *Археологічні пам'ятки УРСР*. 1952. Т. IV. С. 78–88.
  - <sup>12</sup> Цвек О. Поселення східнотрипільської культури (короткий нарис). Київ. 2006. 86 с.
  - <sup>13</sup> Палагута І. Мир искусства древних земледельцев Европы (культуры балкано-карпатского круга в VII–III тыс. до н. э.). С П б. 20 12. С.99–101.
  - <sup>14</sup> Погожева А. Антропоморфная пластика Триполья. Новосибирск. 1983. 145 с.
  - <sup>15</sup> Monah D. *Plastica a culturii Cucuteni-Tripolie*. Piatra-Neamț. 1997.524 p.
  - <sup>16</sup> Пересунчак О., Бурдо Н. Колекція пластики з ранньотрипільського поселення Могилина III // *Культурний комплекс Кукутень-Трипілля та його сусіди*. Збірка наукових праць пам'яті Володимира Круца. Львів. 2015. С. 357–367.
  - <sup>17</sup> Бурдо Н. Место памятников сабадиновского типа в структуре культурного комплекса Кукутень-Триполье // *МАСП*. Вип.13. Одеса. 2015. С. 11–26.
  - <sup>18</sup> Цыбесков В. Некоторые итоги исследования Березовского поселения // *МАСП*. Вип. 7. Одеса. 1971. С. 187–192.
  - <sup>19</sup> Кіосак Д., Литвинчук Ю., Пересунчак О. Кам'яне-Завалля 1 — трипільське поселення етапу VI на півночі Одещини // *ДП*. Вип. X. 2013. С. 295–299.

## Перелік скорочень

## Abbreviations

- АА – Археологический альманах. Донецк.  
АВУ – Археологічні відкриття в Україні  
АЗ – Археологические записки Донского археологического общества.  
АИМ – Археологические исследования в Молдавии. Кишинев,  
Штиинца.  
АМА – Античный мир и археология  
АО – Археологические открытия  
АПУ – Археологічні пам'ятки України  
БФ – Боспорский феномен  
БЧ – Боспорские чтения  
ВДИ – Вестник древней истории  
ДАОО – Державний архів Одеської області  
ДП – Древнее Причерноморье. Одесса.  
ЖМНП – Журнал Министерства народного просвещения  
ЗООИД – Записки Одесского общества истории и  
древностей  
ІР НБУВ – Інститут рукопису Національної бібліотеки України імені  
В. І. Вернадського.  
КСИА – Краткие сообщения Института археологии АН СССР. М.-Л.  
МАСП – Материалы по археологии Северного Причерноморья  
МИА – Материалы и исследования по археологии СССР. Москва;  
Ленинград: АН СССР.  
НАРМ – Національний архів Республіки Молдова.  
ОВ – Одесский вестник  
СА – Советская археология  
СП – Стародавнє Причорномор'я. Одеса: ОНУ імені І.І. Мечникова  
ССПК – Старожитності степового Причорномор'я і Криму. Запоріжжя  
ACSS – Ancient Civilizations from Scythia to Siberia.  
BSPF – Bulletin de la Société préhistorique française. Paris.  
FGH – Die Fragmente der Griechischen Historiker.  
*IOIb* – Надписи Ольвии. 1968.  
IOSPE, I<sup>2</sup> (*IFE I*<sup>2</sup>) – Latyshev V. Inscriptiones antiquae orae septentrionalis  
Ponti Euxini Graecae et Latinae. Petropolis, 1916. Vol.1. Ed.2.  
*IFE I*<sup>2</sup> – Latishev B. 1916. Inscriptiones antiquae orae septentrionalis Ponti  
Euxini Graecae et Latinae. Petropolis  
SB – Sammelbuch griechischer Urkunden aus Ägypten, begründet im  
Auftrag der Strassburger Wissenschaftlichen Gesellschaft.  
*SEG* – Supplementum epigraphicum Graecum  
SP – Stratum plus  
TE – Theatrum europaeum

**БІОІСТОРИОГРАФІЯ ТА ІСТОРІЯ ІСТОРИЧНОЇ НАУКИ**

<i>Дьомін О. Б.</i> Рецензії в контексті персональної наукової історії професора П. Й. Каришковського .....	5
<i>Левченко Г. С.</i> Публікації з археології на сторінках газети «Одесский вестник» (1820-ті – 1830-ті рр.) .....	11
<i>Сапожников І. В., Айсфельд О.В., Корчемна І.С.</i> Програма ОТІС 1882–1884 років з археолого-історико-етнографічного опису міст і сіл Причорномор'я та Приазов'я.....	18
<i>Музичко О. Є.</i> Діяльність Ф. І. Успенського в Одесі: питання про школу істориків видатного вченого .....	29
<i>Лиман С. І.</i> Середньовічна історія слов'янських народів у творчості Степана Михайловича Кульбакіна: харківський період його науково-педагогічної діяльності (1904–1919) .....	44
<i>Гордієнко Д. С.</i> «Слово о полку Ігоревім» Володимира Перетца в історії української археології .....	51
<i>Попова Т. М.</i> «Ідея ритму» в науковій спадщині П.М. Біцилли (до дня пам'яті).....	65
<i>Налівайко А. О.</i> Джерелознавство середніх віків в дослідженнях Л. Беркута .....	75
<i>Левченко В. В.</i> Доля археолога: штрихи до біографії В. О. Пора-Леонович (до 80-х роковин від дня смерті) .....	82
<i>Майборода П.А.</i> З історії кафедри стародавнього світу та середніх віків Одеського університету. Частина І. Кафедра історії стародавнього світу в 1934–1941 рр.....	90
<i>Венгер А.Г.</i> Внесок Миколи Ковальського (1929–2006) у вивчення наративних джерел доби пізнього середньовіччя .....	102
<i>Степанян К. І.</i> До питання морфології та типології історичних соціокультурних спільностей .....	108

**ПЕРВІСНА ІСТОРІЯ ТА АРХЕОЛОГІЯ**

<i>Піструїл І. В.</i> Скребки типу «Carene» верхньопалеолітичного поселення Анетівка II.....	122
<i>Главенчук А. В.</i> Зображення вагітних жінок в мобільній пластиці на верхньопалеолітичному поселенні Анетівка 2 .....	130
<i>Кіосак Д. В.</i> Восьме тисячоліття до н. е. на Півдні України .....	137
<i>Тоцев Г. М.</i> Неолітичні могильники Мамай-Гори .....	144
<i>Пересунчак О. С.</i> Антропоморфна статуетка з трипільського поселення Тополі .....	149
<i>Бурдо Н. Б.</i> Усатівська культура. 100 років польових досліджень ..	158

<i>Іванова С. В.</i> Соціальний та хронологічний аспекти в археології (Буджацька ямна культура).....	166
<i>Агульников С.</i> Перехідний період від епохи пізньої бронзи до раннього залізного віку в Пруто-Дністровському межиріччі.....	171
<i>Яцук О. Ю.</i> Типологічне та технологічне розмаїття скляних намистин з високим вмістом міді в Центральній Італії ранньої залізної доби.....	175

## **ЕЛЛІНСЬКА ОЙКУМЕНА ТА АНТИЧНИЙ СВІТ ПІВНІЧНОГО ПРИЧОРНОМОР'Я**

<i>Туренко В. Е.</i> Образ друга і ворога в архаїчній ліриці .....	184
<i>Вар'ян О. О.</i> Nothoi та образ ідеального громадянина у Стародавніх Афінах .....	190
<i>Одрін О. В.</i> «Північні греки»: штучний термін чи історико-культурна реальність? .....	199
<i>Орлик О. Ю., Демчук С. А.</i> Культ Деметри у грецьких полісах Північного Причорномор'я .....	207
<i>Самойлова Т. Л.</i> Основні етапи економічного розвитку Офіусси-Тіри .....	214
<i>Снитко І. О., Гаркуша Н. М.</i> Теменос Борисфена в сакральній історії Ольвійського полісу в архаїчну та ранньокласичну епохи ....	222
<i>Ніколаєв М. І.</i> Хронологічне підґрунтя історії Ольвії IV–I ст. до Р. Х. ....	226
<i>Папанова В. А.</i> Бронзові вироби з приміських садиб Ольвії .....	234
<i>Зелінський А. Л.</i> Датування візиту птолемейської військово-морської ескадри до Боспорського царства .....	240
<i>Савельєв О. К., Красножон А. В., Савельєва К. С.</i> Дослідження в південно-західній частині Тіри-Білгорода в 2020–2021 рр. (попередні результати).....	247

## **PAX ROMANA**

<i>Баукова А. Ю.</i> Історична гідрогеографія північної частини римської провінції Азія в світлі писемних та нумізматичних джерел .....	257
<i>Кумінова К. А.</i> Образ Індії у «Флоридах» Апулея: історіографія проблеми.....	266
<i>Береговий В. Б.</i> Кипріан Карфагенський та питання жінки у ранній церкві Римської імперії .....	275
<i>Драгомирецька О. Г., Федорук А. В.</i> Римська спата з могильника біля с. Оселівка: про пізньоантичне озброєння з території Середнього Подністров'я .....	279

<i>Шевченко О. Б.</i> Дослідження дитячих поховань на прикладі кочових сарматів .....	284
---	-----

### **НУМІЗМАТИКА ТА СФРАГІСТИКА**

<i>Ізбаиш-Гоцкан Т. О., Колесніченко Є. О.</i> Корпус монет царя Скіла з архіву П. Й. Каришковського .....	289
<i>Бондаренко А. О., Снитко І. О.</i> Нумізматичні знахідки античного часу з району солоного озера Оджиголь на Херсонщині в контексті початку економічного освоєння ольвіополітами західної частини Гілеї .....	292
<i>Bodzek J., Zajac B.</i> Olbian Coins Struck in the 1st century AD Found in Central Europe .....	298
<i>Янов Д. М., Корнусова І. В.</i> Фантазійні підробки античних монет в колекції Одеського археологічного музею .....	307
<i>Пивоваров С. В., Калініченко В. А.</i> Нумізматичні та сфрагістичні матеріали з городища другої половини XIV ст. в Зеленій Липі .....	314

### **ЦЕНТРАЛЬНА ТА СХІДНА ЄВРОПА ДОБИ СЕРЕДНЬОВІЧЧЯ**

<i>Луговий О. М.</i> Турріс Прокопія Кесарійського та Тіра в VI ст. ....	323
<i>Лагодич В. Ю.</i> Війна з аварами імператора Маврикія: до питань хронологічних та географічних меж протистояння .....	332
<i>Kolomiets O. O.</i> To the Question of the Peculiarities of the Use of Building Materials in the Temple Architecture of the Middle and Late Byzantium .....	341
<i>Димидюк Д. А.</i> Використання дротиків у Вірменії епохи Багатидів (кінець IX – середина XI ст.) .....	343
<i>Головко О. Б.</i> Свідectво католицького місіонера Бруно Кверфуртського про його подорож до Східної Європи (1008 р.).....	352
<i>Сидоров Г. В.</i> Болгарсько-татарський похід на Константинополь в 1264-1265 рр. та дискусія щодо ролі Ногая в ньому .....	363
<i>Ліхтей І. М.</i> До питання про коронацію 1261 року чеського правителя Пршемисла Отакара II .....	370
<u>Добролюбський А. О.</u> «Присмак глінисті» .....	380
<i>Гулевич В. П.</i> Про виникнення та призначення замку Караул .....	390
<i>Пилипчук Я. В.</i> Падіння Угорського королівства. Угорщина при Ягеллонах (1490–1526) .....	398
<i>Федчук О. Б.</i> Образ Кримського ханства в британській свідомості XVI–XVIII ст. ....	408

**ЗАХІДНА ЄВРОПА В ЕПОХУ СЕРЕДНІХ ВІКІВ**

<i>Казакевич Г. М.</i> Зі Скіфії до Скоттії: довге відлуння середньовічної легенди про скіфське походження ірландців .....	417
<i>Воротняк І. Д., Данилів М. В.</i> Мотиваційні витоки походів вікінгів: дискурс скандинавських джерел .....	424
<i>Стасюк О. В.</i> Августин проти Робін Гуда: походження милостині та наміри благочинця у творах середньовічних каноністів (XII–XIII ст.) .....	435
<i>Чепіженко В. В.</i> Леді де Моун: поважна вдова та вмільй підприємець .....	443

**ЗАХІДНА ЄВРОПА В ЕПОХУ РАНЬОГО МОДЕРНУ**

<i>Ціватий В. Г.</i> Інституціональна історія дипломатії та комунікативних практик Європи в добу Середньовіччя і Ранньомодерного часу: моделі комунікації, комунікативні технології, особливості міжкультурної комунікації. ....	455
<i>Побуцька С. С., Пількевич А. Л.</i> Поява та розвиток нової ідеологічної моделі держави і канонічного права крізь призму ранньої англійської Реформації (1529–1553 рр.) .....	463
<i>Демчук С. А.</i> Поняття сучасного у нідерландській культурі першої половини XVI століття .....	470
<i>Івченко О. С.</i> Політичні витоки ідеології конституційного роялізму. ....	479
<i>Нємченко І. В.</i> Апологія повстання в політичній творчості Олджернона Сіднея .....	485
<i>Гребцова І. С.</i> Національні мотиви у творчості фламандських майстрів живопису Пітера Брейгеля старшого і Якоба Йорданса ....	489
<i>Тоцький П. М.</i> Варенн 1791 р.: конституційна криза чи уроки моралі? .....	500

**In memoriam**

<i>Нємченко І. В., Луговий О. М., Чепіженко В. В.</i> Андрій Олегович Добролюбський (18 квітня 1949 р. – 28 вересня 2023 р.).....	513
<i>Красножон А. В.</i> На смерть професора Андрія Добролюбського.....	516
Перелік скорочень .....	518